

# CARACTERIZACIÓN Y SISTEMATIZACIÓN DE LAS EXPERIENCIAS DE NIÑOS, NIÑAS Y ADOLESCENTES VÍCTIMAS DE ESCI

## Modelo de Intervención Reparatorio desde una Perspectiva de Género



Corporación OPCION

## **I. INDICE**

Presentación	1
Resumen Ejecutivo	5
Introducción	7
Objetivos y Metodología	31
Caracterización de los niños y niñas	35
Sistematización modelo de intervención ESCI Iquique	60
Conclusiones y recomendaciones	68
Referencias bibliográficas	72

## **AGRADECIMIENTOS**

En este pensar sobre las vivencias del trabajo, se puede decir que, hemos encontrado un mundo tremendamente vulnerado y oculto por todos quienes no deseen verlo, desprovisto de afectos, regocijo, condiciones, límites, esperanzas de vida y de futuro incierto..... Hoy podemos dar cuenta de como los niños y niñas asumen sigilosamente su historia, su condición de vida y de cómo está en nuestras manos romper con ciertos paradigmas o convenciones tradicionales de intervención en pro de una dignidad humana y un derecho a ocupar un legítimo lugar en la sociedad. Quizás nunca logremos entender, el porque han tenido que vivir tantas situaciones de maltrato. La duda es ¿cuántas esquinas más deben ellos/as recorrer para que su historia de vida se digna? Y luego volvemos a preguntarnos, ¿y cómo van a estar cuando ello ocurra?.¿y quienes estarán allí para acogerlo/a?

Niños y niñas queremos decirles que.....

Hay personas que dejan de creer, por muchas razones: porque la han pasado mal, porque las han traicionado, porque han creído y confiado....y así mismo han tenido que caer....pero eso también es la vida....caer y aprender a pararse...mantenerse en pie, aunque algunos traten de empujarte y quieran que vuelvas a caer.

Hay tantas cosas no estaremos de acuerdo, como que te subas a los autos y seas maltratado/a, pero si deseamos estar ahí cuando bajes y necesites que alguien te recoja en los brazos para llorar y comprender la realidad en la que vivimos.

Creo y se que somos personas privilegiadas, ya que tu nos permites conocerte y ser parte de tu vida. De las cuales aprendemos día a día, y nos darnos cuentas que nuestros problemas o dificultades son pequeños. Creemos que aun nos queda un largo camino por andar de sonrisas por de ver que es posible confiar en el "mundo adulto".

Equipo ESCI Iquique

## II. PRESENTACION

En nuestro mundo actual la realidad de la infancia, la experiencia directa de la vida cotidiana de niños y niñas, se presenta de diversas maneras en el discurso público y en las imágenes de la infancia que llegan a ser distribuidas por los canales de información y medios de comunicación existentes. No siempre dichos discursos e imágenes son puestos a circular con una intención clara o consciente, y además, existe una tendencia a valorar con escepticismo las posibilidades de que ciertos discursos o ciertas imágenes de la infancia tengan de por sí la facultad de transformar la realidad que viven directamente los niños y las niñas.

Desde nuestra experiencia en el trabajo tanto teórico como práctico, de análisis e intervención en diferentes niveles de la realidad social en que viven los niños y niñas en Chile, hemos aprendido a tratar de identificar siempre las relaciones entre todas las partes que componen esta realidad.

Por eso, creemos que no resulta casual el que a ciertas percepciones y valoraciones de lo que es o debe ser la infancia correspondan también ciertas prácticas y formas específicas de tratar a los niños y las niñas, y creemos que existe siempre, por debajo de las apariencias más bien superficiales, una profunda conexión entre lo que la sociedad -la del mundo adulto y de las instituciones públicas- piensa de la infancia o lo que en los mensajes de los medios se muestra y construye como imagen de la niñez, y las formas de relación, de protección y de socialización que en concreto existen en la relación hasta ahora bastante vertical que se mantiene con la sociedad conformada por todos los niños y niñas en cada momento histórico.

Desde una posición que asume de manera explícita la necesidad de proteger y defender los derechos de los niños en tanto sujetos autónomos nos resulta necesario ir más allá de la definición a favor de los derechos de la infancia que como adultos e instituciones podemos adoptar. Es preciso reconocer que el punto de vista de los niños y niñas no puede ser sustituido por nadie, ni ser representado

por otros, sino que deben generarse las formas de relacionamiento que permitan la expresión directa de la propia voz de niños y niñas, superando de esta forma toda perspectiva adultocéntrica, incluso en sus versiones más “progresistas”.

De esta forma, transcurridos 17 años desde la ratificación de la Convención sobre los Derechos del Niño por el Estado de Chile, cuando aquellos que nacieron casi al mismo tiempo que este tratado internacional de derechos humanos están a punto de abandonar su esfera de protección (definida hasta los 18 años de edad), deben buscarse las formas de dar nuevos impulsos a las tareas que quedaron pendientes, para así poder ir más allá de una mera superación de los discursos y modelos que se generan desde las instituciones estatales y no gubernamentales dedicadas a la cuestión de la infancia, y poder superar los aspectos más negativos de una realidad que los propios niños suelen definir como de vulneración sistemática de derechos<sup>1</sup>.

Dado que las situaciones de vulneración de derechos infanto-adolescentes ocurren no de manera aislada, sino que como parte y efecto de una serie de problemas sociales más amplios, la solución adecuada e integral de estas distintas formas de violencia contra la infancia depende de la exitosa difusión de mensajes y contenidos que revelen a la sociedad entera sus distintos niveles de responsabilidad. De lo contrario, el marco social y cultural existente tiende a invisibilizar estas formas de violencia, o, lo que puede resultar peor, limitar su comprensión a ciertos aspectos parciales que resultan más afines con los elementos inmedatistas y sensacionalistas de las formas actuales de información

---

<sup>1</sup> Es lo que se señala, por ejemplo, en el documento “Un Chile apropiado para nosotros los niños y niñas”, que contiene las conclusiones de un encuentro nacional de niños y niñas celebrado a fines del 2005 y que involucró a más de 2000 participantes, y en “Estas manos construirán un mañana mejor”, declaración del Foro de niños y niñas reunido en Temuco en mayo de 2007 y que fuera entregado a la IX Conferencia Iberoamericana de Ministras, Ministras y Altos responsables de Infancia y Adolescencia. En ambos textos los niños se refieren a una variedad de situaciones de malos tratos que reciben en distintos ámbitos de su vida: “maltrato físico y psicológico”, “abuso de poder hacia ellos y ellas, tal como lo podemos ver en los colegios, liceos y jardines infantiles, la casa, en las calles”, “muchos niños y niñas son víctimas de abuso y explotación sexual”, “el trabajo donde se da la explotación laboral porque el jefe abusa por no tener fiscalización externa en este ámbito”, “malos tratos en la locomoción colectiva”.

y comunicación, y que obstaculizan una tratamiento del tema respetuoso de los derechos y las personas involucrados.

Por todas estas razones, creemos que la presente publicación constituye un intento por dar a conocer, desde la experiencia de los propios niños y niñas atendidos (los que han sufrido formas bastante graves de vulneración de derechos), una serie de percepciones (principalmente sobre género) así como a sistematizar la experiencia de un programa que se enmarca en una línea relativamente nueva de protección de derechos de amplia relevancia a efectos de la manera en que el país da respuesta a estas formas de violencia.

En este proceso, que vemos como parte esencial de las tareas pendientes en cuanto a implementación de la Convención sobre los Derechos del Niño en Chile, sigue siendo una tarea de primer orden la de poder hacer escuchar la opinión a todos los niños y niñas, incluidos por supuesto los que resultan afectados por distintas formas de vulneración de derechos, en aras a definir las formas que se necesitan tanto para prevenir como para solucionar estos problemas construyendo con los niños y niñas un Chile más justo y adecuado que respete los derechos de todas las personas.

Consuelo Contreras Largo

Directora Ejecutiva  
Corporación Opción

### **III. RESUMEN EJECUTIVO**

El presente estudio fue encargado por la Dirección Regional del Servicio Nacional de Menores de la Primera Región del país a la Corporación Opción, el año 2006, con el fin de lograr una comprensión y análisis del vínculo entre la Explotación Sexual Comercial Infantil (ESCI) y Género, a través de la caracterización de niños y niñas ingresados al Proyecto ESCI Iquique y la sistematización del modelo de intervención de dicho proyecto, desde una perspectiva de Género.

El Proyecto ESCI Iquique es ejecutado por la Corporación Opción con financiamiento SENAME, desde el año 2004, siendo uno de los pioneros en la atención de la ESCI en el país y el primero en focalizar su campo de acción en las comunas de Iquique, Alto Hospicio y Pozo Almonte. En la actualidad, el programa cuenta con una cobertura simultánea de 46 niños, niñas y adolescentes.

Para llevar a cabo la investigación, se combinaron técnicas y análisis de carácter cualitativo y cuantitativo. Se aplicaron encuestas a todos los niños y niñas sujetos de atención y a la totalidad del equipo de trabajo del programa. Además, se realizaron entrevistas grupales que permitieron ahondar en varias de las temáticas que podían resultar relevantes para los objetivos del estudio.

Cabe destacar que la investigación fue estructurada como un caso, en el que se analizaron las percepciones de niños y niñas sujetos de atención y del equipo de trabajo del proyecto ESCI Iquique de la Corporación Opción.

Los resultados de este estudio permiten caracterizar a los niños y las niñas de manera diferenciada, estableciendo puntos de comparación entre ambos géneros. Las principales dimensiones de análisis utilizadas dicen relación con la percepción en torno a las instancias de educación formal, dinámicas familiares, programa de intervención ESCI Iquique, situación ESCI y la percepción de sí mismos.

Por otra parte, se sistematiza el programa de intervención dando cuenta de sus objetivos —interrumpir la ESCI y reparar el daño asociado— sus acciones, mecanismos de evaluación y principalmente, las prácticas de integración del género, concluyendo en torno a las acciones concretas que el programa ejecuta o podría ejecutar en pro de incorporar las diferencias y singularidades de niños y niñas en su vivencia y elaboración de la ESCI.

#### **IV. INTRODUCCIÓN**

El siguiente estudio, denominado “Caracterización y sistematización de las experiencias de niños y niñas y adolescentes víctimas de ESCI y un modelo de intervención reparatorio desde una perspectiva de género”, fue solicitado por la Dirección Regional del Servicio Nacional de Menores de la Primera región del país a la Corporación Opción, en el marco de procurar buenas prácticas en programas de intervención que abordan la problemática de la situación de ESCI desde una Perspectiva de Género.

De esta forma, la investigación profundiza en las vivencias particulares y diferenciadas de niños y niñas víctimas de Explotación Sexual Comercial Infantil y participantes del Programa ESCI Iquique, a la vez que sistematiza y propone prácticas de intervención acordes a la Integración del Género.

La investigación se desarrolló a partir de una serie de antecedentes y contextos que permiten dar un marco general a los resultados que posteriormente se exponen. Estos antecedentes se refieren principalmente a la Convención Internacional de los Derechos del Niño y la Niña, la Perspectiva de Género e Integración de Género, la Explotación Sexual Comercial Infantil, así como al programa ESCI Iquique, todos los cuales se detallan a continuación:

## **Enfoque de Género**

El concepto de Género se refiere a la construcción histórica y social de las características que se les atribuyen a mujeres y hombres a partir de sus diferencias biológicas, condicionando el acceso a los recursos materiales y simbólicos, a su participación en los procesos de adopción de decisiones y al poder. (Comisión Económica Para América Latina y El Caribe [CEPAL], s.f.).

El concepto de Género es una categoría que permite dar visibilidad a las diferencias y desigualdades existentes entre los sexos. También es una categoría analítica para la interpretación más completa y precisa de los fenómenos sociales en torno a las políticas públicas, el desarrollo, la pobreza, las relaciones laborales, formas de producción, educación y participación social y política, entre otras. (CEPAL, s.f.).

Según Rosario Bello (1995), el constructo de Género comprende tres características principales:

- i. Un proceso arraigado en la base económica y política de las sociedades, que experimenta transformaciones constantes asociadas con los cambios económicos, culturales, sociales, políticos e históricos (Scott, 1986). En este sentido, no es una característica de individuos sino de sociedades y culturas. A la vez, no es un elemento estático sino un fenómeno dinámico.
  
- ii. Una construcción social de los roles de hombres y mujeres, basada en las diferencias sexuales pero no sinónimo de éstas. En un sentido estricto, el sexo debe entenderse como el conjunto de atributos fisiológicos y morfológicos distintivos y el Género, como una construcción que interpreta y define tales atributos dentro de un marco social y económico (Scott, 1986). Por tanto, un correcto entendimiento del Género no puede reducir el término a un reflejo de condicionamientos biológicos.

iii. Un concepto que enfatiza relaciones sociales y no simplemente atributos personales. Por lo mismo, la tendencia de identificar el estudio de Género exclusivamente con el estudio de las mujeres limita el potencial analítico del término. El concepto de Género no es sinónimo de mujeres u hombres, sino que se aboca a identificar y analizar los vínculos entre ambos.

Es así que la hipótesis a la base de la Teoría de Género postula que las funciones, los roles y las particularidades que constituyen la feminidad y/o la masculinidad no pueden deducirse de las diferencias biológicas que existen entre el hombre y la mujer. Las clasificaciones sexuales y las relaciones entre los sexos son, como se ha señalado, construcciones sociales. Sin embargo, las fuerzas que estructuran la cultura o la sociedad, ejercen a menudo sus efectos de manera solapada, escapando fácilmente al reconocimiento y control y pueden, por lo tanto, resultar particularmente eficaces. Los estudios de Género problematizan y estudian las múltiples formas de clasificaciones sexuales y la categoría sexo y sus efectos sobre los individuos, tanto como sobre los sistemas sociales y sus instituciones y reglamentaciones.<sup>2</sup> (Hanetseder, 2002).

La igualdad de los sexos es un problema de eficacia y eficiencia del desarrollo, no solamente una cuestión de rectitud política o de bondad hacia las mujeres. Nuevos elementos prueban que cuando las mujeres y los hombres gozan de una igualdad relativa, la economía tiende a crecer más rápido, los pobres salen de la pobreza más rápidamente, y el bienestar de hombres, mujeres, niños y niñas se acrecienta.<sup>3</sup> (The World Bank, 2002).

---

<sup>2</sup> Traducción de los autores

<sup>3</sup> Traducción de los autores

## **Integración del Género**

La Integración del Género fue definida por el ECOSOC (Conclusiones acordadas E/1997/L30, Pág. 2) y fue adoptada por los Gobiernos miembros de las Naciones Unidas en 1997. La integración de una Perspectiva de Género es el proceso de evaluación de las consecuencias, para mujeres y varones, o niñas y niños, de cualquier acción planificada, incluyendo las legislaciones, las políticas o los programas en cualquier área y a todo nivel. (Organización Internacional del Trabajo [OIT], 2003, p. 2).

Es una estrategia para convertir las preocupaciones y experiencias de las mujeres (y niñas) y de los varones (y niños) en parte integral del diseño, implementación, monitoreo y evaluación de las políticas y programas en todas las esferas políticas, económicas y sociales, de manera que varones y mujeres (o niñas y niños) se beneficien por igual, evitando que se perpetúe la desigualdad. El fin último de la Integración de Género es alcanzar la Equidad de Género. (OIT, 2003, p. 2).

Consecuentemente, la Integración del Género evalúa el impacto, tanto en los hombres como en las mujeres, de todo programa, medida o política prevista en todos los dominios y a todos los niveles. Esta aproximación reconoce la necesidad de tomar en cuenta las diferencias sociales y económicas entre hombres y mujeres con el fin de que las políticas y programas propuestos tengan los resultados deseados para hombres y mujeres, niños y niñas.<sup>4</sup> (Affaires Étrangères et Commerce International Canada, s.f.).

De esta forma, el análisis según el Género es un instrumento que examina las diferencias según los sexos. Es necesario efectuar evaluaciones según los sexos para determinar el diferente impacto de las políticas y de los programas para las mujeres y los hombres. El proceso toma en cuenta las importantes diferencias sociales y económicas entre mujeres y hombres en todas las etapas del proceso

---

<sup>4</sup> Traducción de los autores

de planificación y de aplicación práctica y permite determinar los efectos diferenciales posibles antes de su puesta en práctica. El análisis según género plantea un desafío a quienes toman las decisiones, el de poner en cuestión la hipótesis según la cual las políticas y los programas afectan de igual modo a todo el mundo.<sup>5</sup> (Affaires Étrangères et Commerce International Canada, s.f.).

En otras palabras, ello implica reconocer que las estrategias y modelos de intervención implementados no son neutros en términos de género toda vez que sus procesos y resultados impactan de manera diferenciada a hombres (niños) y mujeres (niñas). Logrando con ello disminuir o reproducir las inequidades de género presentes.

Efectivamente, el desarrollo de un análisis de género es estratégico en términos de los procesos asociados con el desarrollo de modelos y metodologías sensibles a las diferencias entre hombres y mujeres. Especialmente a nivel de los impactos de los programas y de los objetivos de restitución y reparación de derechos vulnerados. Por una parte, es necesario comprender que una mayor eficiencia del proceso de diagnóstico se relaciona con identificar aquellas necesidades, restricciones y fortalezas específicas presentes en los comportamientos y roles asignados a hombres y mujeres y que afectan sus capacidades para enfrentar con éxito los procesos de reparación y restitución de derechos vulnerados. Por otra parte, comprender que una planificación atenta a estas especificidades maximiza su potencial de soluciones e impacto porque se plantea estrategias de reparación, promoción y defensa de derechos que son sensibles a las diferencias de género y por tanto, pertinentes y eficaces.

---

<sup>5</sup> Traducción de los autores

## **Convención de los Derechos del Niño**

La Convención de los Derechos del Niño y la Doctrina de la Protección Integral, establecen el reconocimiento que quienes aún no tienen 18 años de edad son sujetos de derecho, dotados de dignidad y acreedores de todos los derechos fundamentales, además de derechos especiales, en razón de su particular fase de desarrollo. En razón de su condición de sujetos, se les reconoce el derecho a ser protegidos integralmente y frente a los cuales existen obligaciones concretas para el Estado y el mundo adulto en general. En esta línea, la satisfacción de los derechos que les son inherentes, está directamente vinculada con el interés superior de la infancia. Como explica Cillero (1999), el principio del interés superior de la infancia es un mecanismo eficaz para oponerse a la amenaza y vulneración de los derechos y para promover su protección igualitaria.

La Convención consagra, por un lado, los mismos derechos que ya existían en el mundo adulto, especificando que también rigen para los niños. Por eso se reiteran en su texto derechos civiles y políticos, y derechos económicos, sociales y culturales que ya existían en relación a las personas adultas. Además, la Convención se extiende a la regulación de derechos del niño en su relación con la familia, las comunidades y el Estado. De esta forma, se incorpora en la Convención todo el ámbito de la llamada “protección especial de derechos” (es decir, aquellas formas puntuales de intervención para resguardar amenazas o vulneraciones de derechos particularmente graves, entre ellos la Explotación Sexual Comercial Infantil) y también las orientaciones centrales para implementar sistemas de “justicia juvenil”.

Reconocer los derechos de los niños y las niñas de esta forma permite concentrarse en ellos como seres integrales. Si en una época las necesidades de los niños se consideraron negociables, ahora se han convertido en derechos fundamentales. Los niños y las niñas dejaron de ser receptores pasivos de beneficios para convertirse en seres autónomos y sujetos de derechos.

Los principios que estructuran la Convención, además del principio del interés superior del niño (artículo 3 inciso 1), han sido señalados por el Comité de Derechos del niño en su Observación General N° 5 (CRC/GC/2003/5): derecho a la vida, supervivencia y desarrollo (artículo 6), principio de no discriminación (artículo 2); principio de participación (artículo 12)<sup>6</sup>.

En la doctrina latinoamericana, Cillero se ha referido al principio de la “autonomía progresiva”, extraído del artículo 5 de la Convención, que permitiría resolver la paradoja de la definición externa (adulta) de los derechos y mecanismos de protección en relación a “sujetos de derecho” que no tienen una autonomía plena. Así, para Cillero: “El artículo quinto de la CDN considera y propone un modo de resolver esta situación fáctica y normativa, al disponer que el ejercicio de los derechos del niño es progresivo en virtud de “la evolución de sus facultades”, y que a los padres o demás responsables en su caso, les corresponde impartir “orientación y dirección apropiadas para que el niño ejerza los derechos reconocidos en la presente Convención”. Al Estado, por su parte, le corresponde

---

<sup>6</sup> En dicha Observación general el Comité define tales “principios generales” de la siguiente forma: **Artículo 2 - Obligación de los Estados de respetar los derechos enunciados en la Convención y de asegurar su aplicación a cada niño sujeto a su jurisdicción, sin distinción alguna.** Esta obligación de no discriminación exige que los Estados identifiquen activamente a los niños y grupos de niños cuando el reconocimiento y la efectividad de sus derechos pueda exigir la adopción de medidas especiales. Por ejemplo, el Comité subraya en particular, la necesidad de que los datos que se reúnan se desglosen para poder identificar las discriminaciones existentes o potenciales. La lucha contra la discriminación puede exigir que se modifique la legislación, que se introduzcan cambios en la administración, que se modifique la asignación de recursos y que se adopten medidas educativas para hacer que cambien las actitudes. Hay que poner de relieve que la aplicación del principio no discriminatorio de la igualdad de acceso a los derechos no significa que haya que dar un trato idéntico. En una Observación general del Comité de Derechos Humanos se ha subrayado la importancia de tomar medidas especiales para reducir o eliminar las condiciones que llevan a la discriminación.

**Artículo 3, párrafo 1 - El interés superior del niño como consideración primordial en todas las medidas concernientes a los niños.** El artículo se refiere a las medidas que tomen “las instituciones públicas o privadas de bienestar social, los tribunales, las autoridades administrativas o los órganos legislativos”. El principio exige la adopción de medidas activas por el gobierno, el parlamento y la judicatura. Todos los órganos o instituciones legislativos, administrativos y judiciales han de aplicar el principio del interés superior del niño estudiando sistemáticamente cómo los derechos y los intereses del niño se ven afectados o se verán afectados por las decisiones y las medidas que adopten; por ejemplo, una ley o una política propuestas o existentes, una medida administrativa o una decisión de los tribunales, incluyendo las que no se refieren directamente a los niños pero los afectan indirectamente.

**Artículo 6 - El derecho intrínseco del niño a la vida y la obligación de los Estados Partes de garantizar en la máxima medida posible la supervivencia y el desarrollo del niño.** El Comité espera que los Estados interpreten el término “desarrollo” en su sentido más amplio, como concepto holístico que abarca el desarrollo físico, mental, espiritual, moral, psicológico y social del niño. Las medidas de aplicación deben estar dirigidas a conseguir el desarrollo óptimo de todos los niños.

**Artículo 12 - El derecho del niño a expresar su opinión libremente en “todos los asuntos que afectan al niño” y a que se tengan debidamente en cuenta esas opiniones.**

Este principio, que pone de relieve la función del niño como participante activo en la promoción, protección y vigilancia de sus derechos, se aplica igualmente a todas las medidas adoptadas por los Estados para aplicar la Convención.

"respetar las responsabilidades, los derechos y los deberes de los padres" o de quien corresponda, asumiendo el principio de no injerencia arbitraria del Estado en la vida familiar ya reconocido en la Declaración Universal de Derechos Humanos, artículo 12, y reafirmado por el artículo 16 de la CDN" (Cillero, 1999).

Específicamente en torno a la ESCI, la Convención de los Derechos del Niño, establece un explícito rechazo a esta forma de violencia sobre niños y niñas. En el artículo 34, se señala que "los estados partes se comprometen a proteger al niño contra todas las formas de explotación y abuso sexuales", adoptando para ello todas las medidas de carácter nacional, bilateral y multilateral para impedir "la incitación y coacción para que un niño se dedique a cualquier actividad sexual ilegal, la explotación del niño en prostitución u otras prácticas sexuales ilegales, la explotación del niño en espectáculos o materiales pornográficos".

Por otra parte el Protocolo Facultativo de la Convención Sobre los Derechos del Niño, relativo a la Venta de Niños, la Prostitución Infantil y la Utilización de los Niños en la Pornografía, aprobado por la Asamblea General de las Naciones Unidas el 25 de Mayo de 2000 y ratificado por Chile, viene a ampliar las disposiciones y medidas señaladas en la Convención frente a este tema, reconociendo con ello la gravedad de la venta de niños para prostitución, su uso en pornografía, el turismo sexual, el creciente aumento de pornografía infantil en Internet, la especial vulnerabilidad de las niñas y la urgente necesidad de impulsar enfoques globales para la erradicación de todas las expresiones de la ESCI.

### **Explotación Sexual Comercial Infantil (ESCI)**

Este estudio comprende por Explotación Sexual Comercial Infantil, "todo tipo de actividad en que una persona usa el cuerpo de un niño o un adolescente para sacar ventaja o provecho de carácter sexual y/o económico basándose en una relación de poder, considerándose explotador tanto aquel que intermedia u ofrece

la posibilidad de la relación a un tercero como al que mantiene la misma con el niño, no importando si la relación es frecuente, ocasional o permanente"<sup>7</sup>. Se incluyen dentro de la categoría de Explotación Sexual Comercial Infantil, las relaciones sexuales remuneradas, la producción, distribución y consumo de pornografía infantil, el turismo sexual y la venta y trata de niños con fines sexuales.

La explotación sexual de un niño, como se ha señalado, constituye una violación a los derechos humanos. La entrada en vigor de la Convención sobre los Derechos del Niño (1990) elevó este problema a la agenda internacional y supuso el primer esfuerzo de concienciación mundial. (Marín, 2006, p. 8).

Coherentemente, para la Organización Internacional del Trabajo [OIT], la explotación sexual, la pornografía y la venta y tráfico de niños y niñas, representan un crimen de violencia contra la infancia y la adolescencia. Estas violaciones son, a su vez, formas de explotación económica que llevan al trabajo forzoso y a la esclavitud. (OIT-IPEC, s.f.a).

Hablar de explotación sexual comercial es referirse a una situación que se adueña de manera violenta de la vida de las niñas, niños y adolescentes, alterando su normal desarrollo a partir del uso de su cuerpo y del abuso de su situación de indefensión. Lejos de ser una opción de vida, es un callejón sin salida al que muchas niñas y niños son vinculados por proxenetas, clientes-explotadores, que se aprovechan de su vulnerabilidad, causada por una infancia traumática caracterizada por la violencia en sus familias, el abuso sexual y la insatisfacción de sus necesidades más básicas. (Ministerio de Trabajo de El Salvador [MINTRAB], s.f.).

Las niñas, niños y adolescentes víctimas de explotación sexual sufren un fuerte rechazo social, son estigmatizados y padecen daños psicológicos muchas veces

---

<sup>7</sup> Marco para la Acción contra la Explotación Sexual Comercial de Niñas, Niños y Adolescentes. Asociación Chilena para Naciones Unidas, Fondo de Naciones Unidas para la infancia, Fundación Margen, Instituto Interamericano del Niño, Ministerio de Justicia. (1997)

irreversibles. Tienen muy bajos niveles de autoestima y viven un desencuentro con su propio cuerpo, pues han sido tratados como objeto sexual, mercancía y bien de intercambio. (OIT-IPEC, s.f.b).

El IPEC (citado en Paicabí 2004-2005) indica que “en lo que se refiere a la explicación del problema, se ha optado por asumir el carácter complejo y multicausal del fenómeno, predominando en la literatura la definición de factores de vulnerabilidad o predisponentes por sobre teorías explicativas específicas.”

De esta forma, su aparición y configuración, supone una serie de factores interrelacionados, así como factores de vulnerabilidad especial para ciertos tramos o sectores de la población, más susceptibles por lo tanto, de sufrir este tipo de violencia.

Al respecto, la Relatora Especial acreditada ante la Comisión de Derechos Humanos, en un informe presentado a finales de 1996 ante la Asamblea General de la ONU afirmaba: “las causas del problema abarcan una amplia gama de circunstancias y prácticas perniciosas que van en contra de los intereses de los niños, desde la necesidad económica a las discrepancias socioculturales, pasando por la discriminación sexual y otras formas de discriminación por motivos de raza, casta o clases”.

Coincidiendo con este enfoque, el Servicio Nacional de Menores de Chile [SENAME], (2004) plantea que las principales variables asociadas a la ESCI, reconocidas tanto nacional como internacionalmente, son las siguientes.

- a) Pobreza
- b) Situaciones familiares irregulares. Relaciones de violencia, maltrato, abuso sexual, desintegración familiar y consumo de drogas.
- c) La industria de la pornografía y su crecimiento a través de Internet.

- d) El tráfico de drogas. Existencia de mafias organizadas que controlan el comercio de la droga y usan los niños para evitar los castigos penales y con fines de explotación sexual.
- e) El aspecto de género y el sometimiento de las mujeres en América Latina.
- f) Pertenencia a grupos étnicos, culturales o sociales minoritarios.
- g) La demanda existente. Como cualquier industria, los que operan en el campo del comercio sexual infantil y adolescente, lo hacen respondiendo a las leyes de un mercado donde es la demanda que llama a una oferta, conformada en una alta proporción por clientes que viven en el mismo país donde se produce el fenómeno o responde al llamado turismo sexual. También la concentración por motivos laborales o militares de contingentes de hombres solos es un factor que tiende a aumentar la demanda.

Uno de los aspectos más relevante de la Explotación Sexual infantil es que esta se instala en espacios de silencio e insensibilidad, en los que la victimización de los niños y niñas, o la pasividad frente a la existencia de clientes, contribuyen a su expansión. Además, las dificultades para ofrecer respuestas adecuadas a los niños/as y adolescentes involucrados en estas prácticas se suman a las resistencias a reconocer y abordar desde los distintos ámbitos de la sociedad la problemática y otros problemas vinculados a la sexualidad.

La temática ESCI ha adquirido importancia en América Latina, haciéndose Chile parte de esta preocupación.

La primera investigación cuantitativa de la que se tiene antecedentes fue realizada en 1992 por SENAME, con el apoyo de UNICEF, donde se estimaba una cifra nacional de 4.200 niños en situación de ESCI.

En el año 1998, SENAME analiza los ingresos al Servicio entre los meses de Enero a Diciembre; pesquisándose 338 casos relacionados con la materia, de los

cuales, 207 casos correspondían a niñas y 131 casos a niños. Por tramo de edad, la mayor cantidad de casos se ubicaba en el rango de 10 a 18 años.

En Junio de 1999, representantes del Gobierno de Chile, organismos internacionales y policiales, ONGs, universidades y otras instituciones del país, se reunieron en la 1º Conferencia Nacional sobre Violencia y Explotación Sexual Comercial de Niños, Niñas y Adolescentes. Uno de los principales resultados de este evento, fue la constitución de Comisiones de Trabajo encaminadas a formular un Plan de Acción Nacional que permitiera enfrentar la explotación sexual comercial de los niños y niñas chilenos a través de un tratamiento sistemático del problema. Los acuerdos alcanzados por las distintas Comisiones, son plasmados en el *Marco para la Acción Contra la Explotación Sexual Comercial de Niñas, Niños y Adolescentes*, cuyo contenido destaca la urgente necesidad de otorgar prioridad a la implementación de políticas sociales de prevención, protección y asistencia a niñas, niños y adolescentes en situación de explotación sexual comercial.

Otro gran avance en la materia, es la ratificación que realiza nuestro país del Convenio 182 de la OIT en el año 2000, debiendo "adoptar medidas inmediatas y eficaces para conseguir la prohibición y la eliminación de las Peores Formas de Trabajo Infantil con carácter de urgencia respecto de todos los menores de 18 años", incluida la ESCI.

El año 2003, el Servicio Nacional de Menores con apoyo del Ministerio del Trabajo y Previsión Social, desarrolló un Sistema de Registro de las Peores Formas de Trabajo Infantil (PFTI). En sólo cinco meses -de Junio a Octubre del 2003- se registraron 187 casos de PFTI, de las cuales el 15,8% correspondía a Explotación Sexual Comercial.

Otro gran avance lo constituye el "Estudio de Prevalencia sobre la Explotación Sexual Comercial Infantil y Adolescente en Chile", impulsado por SENAME y

realizado por la Universidad Arcis entre Enero y Julio del 2003 y cuyo objetivo fue elaborar un diagnóstico cuantitativo y cualitativo de esta problemática en el país, a fin de aportar a la formulación de políticas y programas tendientes a su erradicación.

El informe -que consideró las regiones I, VIII y Metropolitana y que desarrolló una estimación nacional- concluye que en Chile existen 3 mil 719 niños, niñas y adolescentes víctimas de explotación sexual comercial infantil. Las regiones que demuestran mayor número de niños y niñas involucrados son la Metropolitana, con un 30,7%; la Quinta Región, con un 16%; la Segunda Región, con un 11%. Le sigue la Primera Región, con 8,4% y la Octava Región con 7,34%.

El estudio constató que un 80% de los niños, niñas y adolescentes explotados sexualmente son mujeres, mientras que el 20% son hombres. Esta diferencia se incrementa en las regiones extremas, mientras que se reduce en el caso de las regiones Metropolitana, Sexta, Séptima, Octava y Novena. La mayoría de los niños y niñas dedicadas a esta actividad tienen entre 15 y 17 años, siendo la edad promedio de inicio de la actividad de Explotación Sexual Comercial Infantil entre los 12 y 13 años. Por otra parte, el documento revela que el 38% de los niños víctimas no ha completado la educación básica y hay fuerte presencia de consumo de drogas y alcohol en los encuestados, fenómeno más recurrente en Santiago.

Respecto de las causas que originan la explotación sexual comercial el estudio confirmó que hay una multicausalidad que conjuga factores económicos, culturales, psicosociales, familiares y afectivos. Entre algunas de las causas, se mencionan estrategias de sobrevivencia y problemáticas que afectan el ámbito familiar como la violencia intrafamiliar, el abuso sexual, el maltrato y el trabajo infantil.

En la actualidad, SENAME contempla como una de sus preocupaciones permanentes la imperiosa necesidad de dar respuestas efectivas y viables a los

niños, niñas y adolescentes víctimas de ESCI, reconociendo la creciente visibilización de la problemática y la necesidad de plazas de atención especializadas en la interrupción y reparación del daño causado, ampliando considerablemente, desde el año 2004, el número de programas abocados a esta temática.

### **Proyecto ESCI Iquique**

La Corporación Opción ejecuta tres proyectos orientados a la interrupción y reparación del daño causado por la Explotación Sexual Comercial Infantil y una residencia especializada para niños y niñas víctimas de ESCI. Estos proyectos se ubican en las regiones Primera, Tercera y Metropolitana del país.

En la Primera Región, el ESCI Iquique es ejecutado desde el año 2004, convirtiéndose en uno de los proyectos pioneros en la atención de la ESCI en el país y el primero en focalizar su campo de acción a las comunas de Iquique, Alto Hospicio y Pozo Almonte.

En la actualidad, el programa cuenta con una cobertura para 46 niños y niñas. Desde sus inicios hasta el año 2006, han ingresado 47 mujeres y 07 hombres.

El ESCI Iquique cuenta con un equipo multidisciplinario conformado por psicólogos, abogado, educador y trabajadores sociales. Sus objetivos marco están orientados a la interrupción progresiva de la ESCI, el tratamiento reparatorio y la reintegración social, a nivel individual, grupal y familiar, con intensa vinculación con las redes sociales, institucionales y políticas existentes.

Dentro de sus principales logros se encuentran el posicionamiento y la sensibilización efectiva, dentro de las instituciones involucradas con la temática

ESCI. Esto se ha traducido en un aumento de las derivaciones al programa, desde el inicio del proyecto el 2004 a esta tercera etapa de ejecución, en un contexto inicial de desconocimiento e invisibilización de la problemática en la región y en el país.

Una sistematización efectuada el año 2006, nos permite plasmar algunas características de niños y niñas ingresados al programa desde el año 2004 a Junio del 2006, las cuales se detallan a continuación:

Durante este período de atención, el proyecto recibió, principalmente, demanda de jóvenes del sexo femenino.

<b>Sexo</b>	<b>%</b>
Femenino	87,2
Masculino	12,8
Total	100,0

### **Vía de Ingreso**

La principal fuente de derivación al programa es la red social, la que es entendida como instituciones y/u organizaciones que al tomar conocimiento de un niño/a víctima de ESCI contactan al Proyecto para solicitar su ingreso. Dentro de la red social se encuentran los programas de SENAME, Juntas de Vecinos, Centros de salud, Establecimientos Escolares u otros.

En un segundo nivel se ubica el ingreso por demanda espontánea. Esta es entendida como la demanda desde la familia o desde el niño/a por ayuda, o bien por parte de los propios pares de los niños/as ya atendidos.

Vías de Ingreso	%
Derivación red social	46,8%
Derivación red judicial	6,4%
Contacto en calle	12,8%
Denuncia de terceros	4,3%
Demanda Espontánea	29,8%
Total	100%

Al desagregar los datos por vía de ingreso según sexo, se puede concluir que esta es una problemática que, en las comunas del radio de acción del programa, afecta principalmente a mujeres. Sin embargo también se puede inferir que existen jóvenes varones víctimas, pero que socialmente estos no son visualizados y por lo tanto no reciben ayuda.

Vías de Ingreso	Hombres	Mujeres	Total
Derivación red social	6.3%	40.5%	46.8%
Derivación red judicial	0	6.4%	6,4%
Contacto en calle	2.2%	10.6%	12,8%
Denuncia de terceros	2.1%	2.1%	4,3%
Demanda Espontánea	2.2%	27.6%	29,8%
Total	12.8	87.2	100,0

## Edad

El promedio de edad de los niños y niñas ingresados corresponde a 15 años, siendo levemente más alto en los varones, que en las niñas.

<b>EDAD</b>	<b>Hombres</b>	<b>Mujeres</b>	<b>Ambos sexos</b>
Promedio	16,8	15,6	15,8

### Edad de inicio de la ESCI

A nivel general, la edad de inicio de la ESCI se ubica tempranamente entre los 10 a 12 años, situación que se mantiene al hacer un análisis por sexo en el caso de las mujeres. En el caso de los varones, la edad de inicio predominante se ubica entre los 13 a los 15 años.

<b>Sexo</b>	<b>Femenino</b>	<b>Masculino</b>	<b>TOTAL</b>
<b>Edad</b>			
10-12 años	54.1%	16.6%	48.8%
13-15 años	43.2%	50.1%	44.2%
16-17 años	2.7%	33.3%	6.9%
TOTAL	100%	100%	100%

### Cronicidad

El 65% de los y las jóvenes ha sido víctima de ESCI de manera permanente desde la edad de inicio, manteniéndose cifras similares en el detalle según sexo.

<b>Sexo</b>	<b>Femenino</b>	<b>Masculino</b>
<b>Cronicidad</b>		
Permanente	64.9%	66.7%
Esporádica	35.1%	33.3%
TOTAL	100%	100%

## Modalidad

Los y las jóvenes víctimas de ESCI se vinculan en diferentes modalidades a la problemática, lo que es influido por la movilidad que esta misma tiene.

<b>Sexo</b>	<b>Femenino</b>	<b>Masculino</b>
<b>Modalidad</b>		
Circuito cerrado	13.9%	12.5%
Circuito callejero	25.5%	50%
Circuito de pares	46.5%	37.5%
Circuito intrafamiliar	13.9%	0%
Total	100%	100%

## Relación con el agresor

Los jóvenes tiene conexión con el agresor mediante distintas vías, que no son excluyentes entre si, pero que igualan en categorías a los que son conocidos por ellos (ya sea por pares y/o familia) como a los que son desconocidos.

<b>Sexo</b>	<b>TOTAL</b>
<b>Cliente</b>	
Conocidos de la familia	33.9%
Grupo de pares	37.7%
Desconocidos	32%
TOTAL	100%

## Sexo del agresor

En la categoría **femenino** se toma en cuenta como agresora a la madre cuando ésta promueve ESCI en sus hijas (os)

En la categoría **masculino** se considera al padre y/o parejas masculinas eventuales o actuales del niño(a) promoviendo ESCI

<b>Sexo</b>	<b>Femenino (madre)</b>	<b>Masculino(padre/parejas)</b>	<b>TOTAL</b>
Agresor	17.3%	82.6%	100%

### **Uso de métodos preventivos**

Destaca en los varones, la incidencia de un 66% de casos en los cuales no utilizan ningún método preventivo. Las niñas por su parte, si bien presentan tasas de desprotección de un 37.8% del total de este grupo, el 62.2% restante utiliza algún método, básicamente enfocado a prevenir embarazos, según el discurso imperante. De ahí que sólo el 29.7% de las niñas utilice preservativos.

<b>Sexo</b>	<b>Femenino</b>	<b>Masculino</b>
<b>MAC</b>		
Preservativos	29.7%	33.3%
Método Hormonal, Pastillas. Inyect..	24.3%	00
Dispositivo	8.1%	00
Sin método	37.8%	66.6%
TOTAL	100%	100%

### **Tipo familia de origen**

La familia de origen de los jóvenes son principalmente biparentales, con presencia de madre y padres biológicos, seguidas por las monoparentales con jefatura de hogar femenina.

Tipo de Familia	%
Monoparental	21,3%
Biparental	72,3%
Extensa	2,1%
Reconstituida	4,3%
Otra	0,0%
Total	100%

### Tipo familia actual

Cuando analizamos la familia actual, esta presenta variaciones leves entre los rangos. Sin embargo la más alta corresponde a la alternativa “otra”, entendida como la vida independiente por parte de los jóvenes o la convivencia con pares y/o personas no familiares.

Tipo familia actual	%
Monoparental	21,3%
Biparental	12,8%
Extensa	14,9%
Reconstituida	14,9%
Sin familia	6,4%
Otra	29,8%
Total	100%

### Parentalización

La parentalización de los jóvenes está presente en un 63% de la muestra, lo que se traduce en la asignación de roles por adultos cercanos (padres) no acordes a

su edad, como son el trabajo infantil, cuidado de hermanos, labores del hogar y otros.

Parentalización	%
Si	63,8%
No	36,2%
Total	100%

Hombres	Mujeres
50%	65%

### **Tránsito Institucional**

La mayoría de los jóvenes ingresados al proyecto, ha sido beneficiario de algún programa de la Red. 30 de ellos en la línea de protección del SENAME, 4 de ellos en la línea de infractores y 3 de ellos en ambas.

### **Permanencia en calle**

Un 68% de los niños/as tiene permanencia en calle, con un promedio de 6 horas diarias. Este porcentaje es significativamente más alto en las mujeres, con 87% de niñas con permanencia en calle versus un 13% de los niños.

### **Niño de la calle**

Se considerará a niños de la calle como aquel que reside en calle las 24 horas. En dicho casos encontramos un 10% del total de niños y niñas ingresados al programa.

<b>Niño de la calle</b>	<b>%</b>
Si	10,6%
No	89,4%
Total	100%

### **Consumo de drogas**

Esta, sin duda, resulta la problemática asociada central en los y las jóvenes, ya que el 70% de niños y niñas presenta consumo de drogas, ya sea de manera adictiva o abusiva.

<b>Consumo</b>	<b>%</b>
Si	70,2%
No	29,8%
Total	100%

### **Tipo de consumo**

Las dos drogas principales son la marihuana y la pasta base de cocaína. Presentando los jóvenes mayoritariamente, un policonsumo de ellas.

<b>Tipo de consumo</b>	<b>%</b>
Alcohol	53,2%
Pasta Base	68,1%
Marihuana	70,2%

## ITS

Del total de niños y niñas ingresados, 7 de ellos presentan alguna infección de transmisión sexual: 1 es portador de VIH, 3 presentan condilomatosis y 3 sífilis.

ITS	%
Si	14,9%
No	85,1%
Total	100%

## Madre y/o embarazo adolescente

Del total de niñas y adolescentes atendidas, 19 han tenido embarazo que ha llegado a término y por lo tanto son madres.

Embarazo adolescente	%
Si	40,4%
No	59,6%
Total	100%

## Abortos

Del total niñas y adolescentes atendidas, 9 han tenido aborto, de los cuales solo 2 han sido confirmados, en tanto, los 7 restantes sólo corresponden al relato de las mismas.

<b>Abortos</b>	<b>%</b>
Si	19,1%
No	80,9%
Total	100%

### **Conflictos con la justicia**

Se entenderá conflictos con la justicia, como aquellas conductas infractoras de los jóvenes, sean estas sancionadas por la ley o no los sean. Un 34%, cuenta con dicha problemática asociada, entre la que encontramos delitos como hurtos, a personas o locales, robos a bien público y a personas.

En relación a la problemática desagregada por sexo, el 66% de los varones la presenta, mientras el número es menor en las mujeres, con un 29%.

### **Orientación sexual**

Un elemento importante de señalar es la orientación sexual de los jóvenes, principalmente por los mitos asociados a la problemática, ya que el 89% se reconoce como heterosexual, al momento de establecer relaciones de pareja.

<b>Orientación Sexual</b>	<b>%</b>
Heterosexual	89,4
Homosexual	8,5
Bisexual	2,1
Total	100,0

## **V. OBJETIVOS Y METODOLOGÍA**

### **Objetivos**

#### **a) Objetivo General**

Contribuir a la prevención, erradicación y tratamiento de la ESCI, a través de la caracterización de niños y niñas sujetos de atención del Programa ESCI Iquique y sus vivencias asociadas a la experiencia de explotación y la sistematización del modelo de intervención del programa, desde una Perspectiva de Género.

#### **b) Objetivos Específicos:**

- 1.- Procurar la caracterización del sujeto de atención del programa y su vivencia de la ESCI, desde una perspectiva de género.
- 2.- Procurar la sistematización del modelo de intervención ejecutado por el programa desde una perspectiva de género.

### **Preguntas de Investigación**

Para responder a los objetivos de investigación, se han elaborado las siguientes preguntas de investigación:

- a) ¿Cuáles son las características generales y diferenciadas de niños y niñas en situación de ESCI?
- b) ¿Cómo perciben la ESCI los niños y las niñas en esta condición?
- c) ¿Qué elementos de género configuran la percepción y vivencia de los niños y niñas sobre la ESCI?
- d) ¿Cuál es el significado que los niños y las niñas atribuyen al rol ejercido por sus padres y madres u otros?

- f) ¿Los profesionales del proyecto perciben diferencias de género en niños y niñas víctimas de ESCI?
- g) ¿Cómo se incorporan elementos de género en los procesos de intervención con niños/as que han sufrido ESCI y con sus familias?

## **Metodología**

Esta investigación se realizó principalmente a partir de una metodología de enfoque cualitativo. Las investigaciones cualitativas permiten “explorar áreas sobre las cuales se conoce poco o mucho pero se busca obtener un conocimiento nuevo.” (Stern, 1980, citado en Strauss & Corbin 2002).

La información obtenida se complementó con datos cuantitativos obtenidos a partir de la aplicación y análisis de encuestas a niños y niñas del Programa ESCI Iquique y a su equipo de trabajo.

El alcance de la investigación es exploratorio, con una temporalización de corte transversal. Exploratorio, dado que se buscó comprender las percepciones tanto de niños y niñas como del equipo de trabajo del Programa ESCI Iquique en torno a la ESCI, la influencia de la variable Género y la Integración del Género en el programa de intervención. Esta problemática ha sido abordada desde hace poco tiempo en nuestro país, pese a lo significativo que resulta ser la comprensión del fenómeno para la generación de programas más eficaces de prevención y reparación. Así también resulta ser exploratorio, en cuanto éste es el primer estudio de estas características que se realiza en dicha institución.

La investigación fue estructurada como un caso, en el que se analizaron las percepciones de niños y niñas sujetos de atención y del equipo de trabajo del proyecto ESCI Iquique de la Corporación Opción.

Los estudios de casos permiten el análisis de y desde múltiples perspectivas. En la presente investigación éstas fueron las vivencias en torno a la ESCI y las experiencias en torno a un modelo de intervención junto con sus respectivas interacciones, lo que resulta relevante para los objetivos planteados.

Para la definición de la muestra, se estableció como criterio inicial, la necesidad de entrevistar y encuestar a todos los niños y niñas sujetos de atención del programa. A este criterio se agrega el referido a entrevistar y encuestar a los profesionales y educadores, quienes conforman el equipo de trabajo del programa. De acuerdo a estos criterios la muestra quedó constituida de la siguiente forma:

#### **Niñas y Niños encuestados:**

		Frecuencia	Porcentaje	Porcentaje válido	Porcentaje acumulado
Edad	8	1	2.8	2.8	2.8
	11	2	5.6	5.6	8.3
	13	6	16.7	16.7	25.0
	14	7	19.4	19.4	44.4
	15	8	22.2	22.2	66.7
	16	5	13.9	13.9	80.6
	17	7	19.4	19.4	100.0
	Total	36	100.0	100.0	

#### **Miembros del Equipo de Trabajo encuestados:**

Cargo	Sexo	Edad	Cantidad
Directora	F	27	1
Psicólogo/a	F-M	34-40	2
Asistente Social	F	29-32	2
Educadora	F	31	1
<b>Total</b>			<b>6</b>

Como se ha mencionado, la recolección de información se realizó a partir de entrevistas grupales a niños y niñas sujetos de atención del programa, las cuales permitieron indagar en profundidad en las percepciones de la muestra antes señalada. Así también se entrevistó grupalmente a los educadores y profesionales del programa y a la directora del programa de forma individual.

La elección de este método de recolección, se justifica en que “las entrevistas constituyen un medio adecuado para recoger datos empíricos donde el investigador puede tomar la decisión acerca de respetar el lenguaje de los entrevistados y cuidar que sus categorizaciones o expresiones no distorsionen u obstaculicen los significados que les asignan sus informantes.”(Troncoso, 2004, p 2).

El análisis de la información recolectada se efectuó con algunas de las herramientas y postulados de la Teoría Fundada, planteada por Glaser & Strauss (1967). La elección de ésta se justifica en que, para efectos del desarrollo de esta investigación, permite generar teoría inductivamente a partir de un corpus de datos, ofrecido en este caso por los relatos de los niños y niñas y equipo de trabajo. El valor de esta metodología radica en que no sólo permite generar teoría, sino también fundamentarla en los datos. Tanto la teoría como el análisis de los datos exigen interpretación, pero se trata de una interpretación basada en una indagación que se realiza de manera sistemática. (Strauss & Corbin, 1998).

## **VI. CARACTERIZACIÓN DE NIÑAS Y NIÑOS EN SITUACIÓN ESCI**

Las entrevistas grupales realizadas buscaron comprender la percepción que niños y niñas, sujetos de atención del programa ESCI Iquique, entre los 8 años y 17 años de edad, tienen respecto de aspectos centrales de su vida.

Las áreas temáticas que se desarrollan más adelante están enfocadas a analizar la percepción y la apropiación de niños y niñas respecto de las dinámicas familiares de las que forman parte, las instancias de educación formal, sus vivencias en torno a la ESCI y la experiencia con el proyecto ESCI y otras instituciones estatales, orientadas a conocer la forma en que niños y niñas se relacionan con otros adultos y el significado que le asignan a estas relaciones.

### **Datos generales**

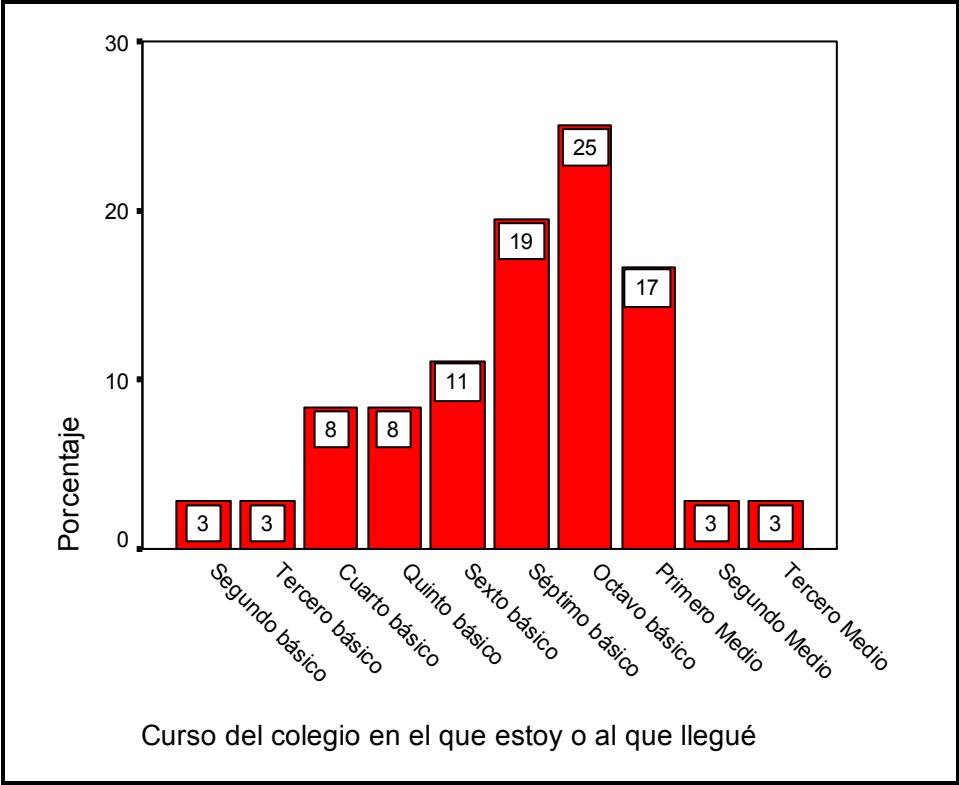
A continuación se presentan algunos datos obtenidos de las encuestas implementadas en el contexto de esta investigación, a niños y niñas sujetos de atención del programa. Este primer acercamiento a la caracterización de niños y niñas, pretende generar el marco inicial para el posterior análisis diferenciado por género.

#### **a) Escolaridad**

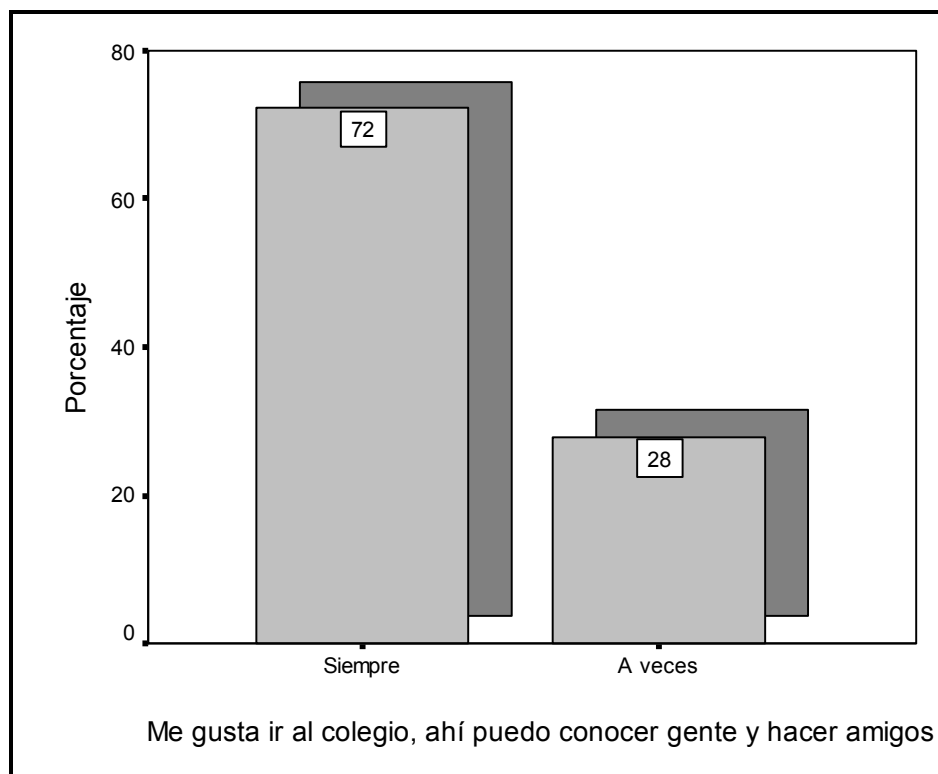
A partir de la encuesta realizada se obtuvieron datos en torno a la escolaridad de niños y niñas sujetos de atención del programa ESCI Iquique.

Al respecto, se pudo observar que un 25% de los niños y niñas encuestados cursa o llegó a Octavo año básico de educación. Le sigue Séptimo Básico con un 19,4% de niños y niñas; Primer Año de Enseñanza Media con un 16,7% y un 11,1% de los niños y niñas cursa o terminó el Sexto Año de Educación Básica.

En este escenario, es importante mencionar que los niveles de educación de la mayoría de los encuestados son bajos y no corresponden a la edad de los participantes, ya que la mayoría de ellos se encuentra entre los 14 y 17 años de edad.

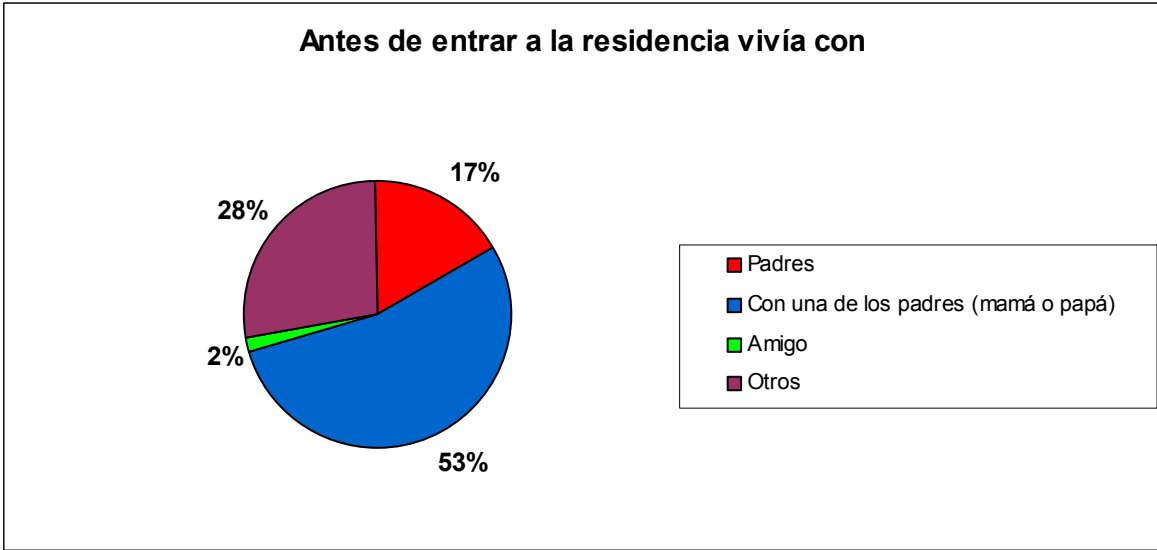


Es relevante mencionar que a partir del análisis de la encuesta, se establece que la gran mayoría de ellos (72,2%) ve en el espacio estudiantil como una oportunidad de socialización positiva.



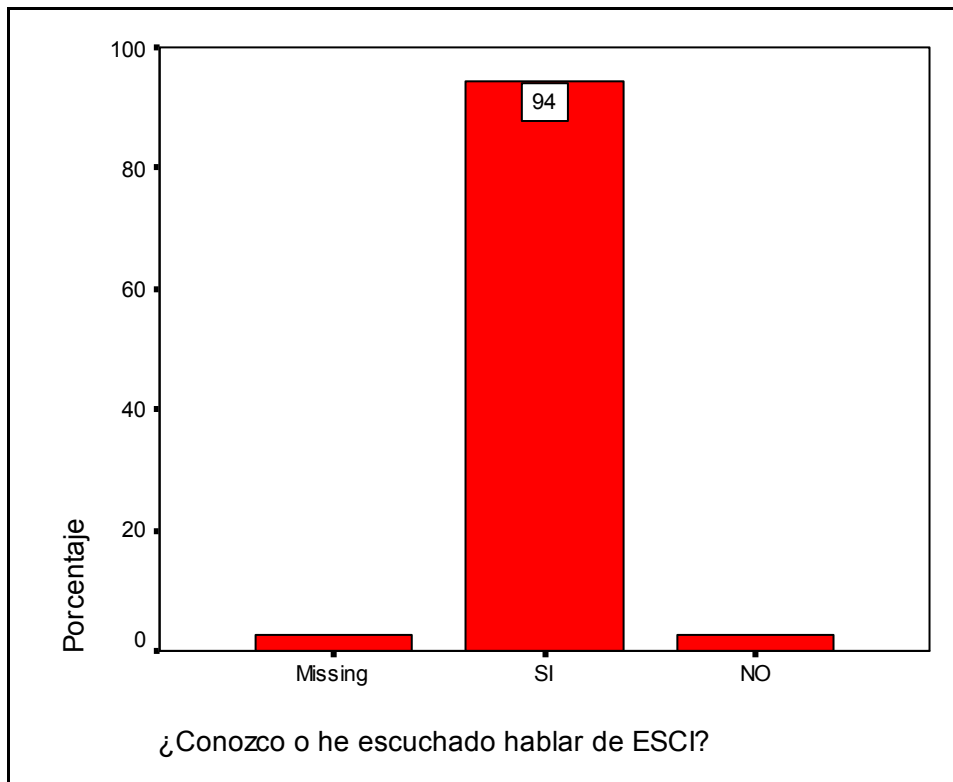
#### b) Composición del hogar

Al ser consultados por con quiénes viven, un porcentaje significativo (52,8%) responde que con uno de los padres (mamá o papá), mientras que únicamente un 16,7% relata haber vivido con ambos padres. Así también, es relevante mencionar que una parte importante de los niños y niñas encuestados refiere vivir con otras personas que no son parte de la familia nuclear. Estas otras personas pueden ser otros familiares, vecinos o conocidos.



c) Conocimiento de ESCI

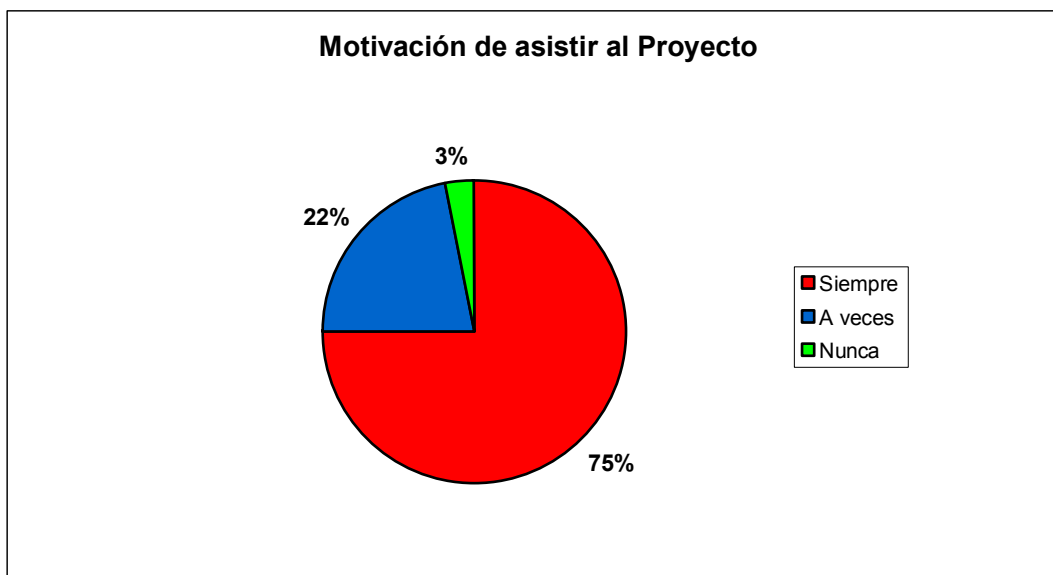
Respecto al tema ESCI el 94%, de los niños y niñas encuestados, conoce o ha escuchado hablar del concepto ESCI. Sólo una persona (niña de 13 años) dice no saber de tal concepto; y una niña de 17 años no responde.



Así también respecto a la ESCI, de los 36 encuestados/as, un 81% admite que siempre la ESCI pone en peligro a los niños y niñas porque los expone a situaciones riesgosas. Un 14% de los niños considera que a veces es riesgosa, mientras que 2 personas no responden (las cuales son niñas mujeres de 13 y 14 años).

d) Acerca del programa de intervención ESCI Iquique

Un 75% de los encuestados refieren que les agradan siempre las actividades del programa y les gusta asistir a ellas, lo que demuestra que este proyecto tiene un alto porcentaje de aprobación. En ese contexto, sólo una persona (mujer de 15 años, con cinco años de escolaridad) considera que nunca le gustan las actividades del programa y que no le gusta asistir a ellas.



Así también, la mayoría de los consultados en la pregunta anterior, y que respondieron que a veces les gustaba las actividades del programa e ir a ellas, presentan conciencia de la importancia de lo que significa el proyecto de residencia ya que consideran que, de todos modos, éstas siempre sirven, pues les ayudan a resolver sus problemas y se sienten bien en ellas. (92%)

## **VI.- ANÁLISIS DIFERENCIADO POR GÉNERO**

A continuación se presentan los resultados del estudio, los cuáles buscan caracterizar a los niños y niñas sujetos de atención del programa ESCI Iquique, a partir de un análisis diferenciado por género. En primer lugar, se da cuenta del análisis de la información recolectada de niñas mujeres, para posteriormente dar a conocer el análisis de los niños varones que forman parte del programa ESCI Iquique.

### **Caracterización de Niñas Sujetos de Atención del Programa ESCI Iquique:**

#### **a) Percepciones en torno a la familia**

Las niñas entrevistadas otorgan un papel relevante a la unión entre los miembros de la familia, al disfrutar de espacios colectivos, así como al deseo de estar en un espacio familiar en el que los conflictos no estén presentes, especialmente entre las figuras parentales.

*“A mi me gusta cuando esta todo bien en la casa y cuando la Mamá con el Papá no se ponen a discutir y cuando están así todos en la mesa y se ponen a hablar cosas importantes.”*

*“Ya que estamos unidos con nosotros, así, que mi Mamá lo pase bien con sus hijos con el Papá de ella, con mi tío que lo pase bien po! y que siempre estemos reunidos que nunca nos pase nada malo y que nunca peliemos”*

En relación con lo antes expuesto, las niñas significan positivamente el tiempo que los padres dedican a estar con sus hijas, ya sea un paseo o simplemente construir espacios de conversación, los cuales permiten generar lazos de mayor confianza con las niñas.

*“A mi me gusta ir a la iglesia con mi mama, ir al parque, vamos el domingo a la escuela dominical, vamos al parque a jugar al columpio con mi hermanito chico, eeh comprensiva, buena onda”.*

Respecto a las figuras parentales, la significación que las niñas hacen de la madre resulta muy diferente a la representación de la figura paterna. Por su parte, la representación de la figura materna transita desde la idealización de ésta, hasta la exacerbación de elementos negativos, los que, sin embargo, a pesar de ser negativos son justificados y atribuidos de sentido, por lo que es posible entender que son parte de esta misma idealización. Parte de esta atribución de sentido a los aspectos negativos de las madres, da cuenta de un agradecimiento y comprensión hacia ésta, por haberles dado la vida o bien haberse desempeñado en el rol de madre.

*“Para mi significa una Mamá así buena, Una Mamá feliz, Algunas veces nos trata bien, otras veces nos trata mal, porque nosotros igual nos portamos mal también, eso que mi Mamá esta cumpliendo un año conmigo y cada vez mas y mas va formando parte de mi corazón..”*

*“A mi Mamá significa una persona muy bonita, porque aunque ella nos rete, siempre tiene la razón, porque ella sabe lo que es bueno y malo para mi y mi hermana, es que ella ha vivido mucho mas la vida...ella sabe lo que es más bueno*

*y todo lo que es malo para mí, ella nos dice ustedes esto, nosotros tenemos que seguirla, porque gracias a ella nosotros estamos como estamos”.*

La figura paterna, es configurada por las niñas a partir de su ausencia. En general, las niñas refieren no conocer a sus padres o bien tener una relación muy lejana con ellos. Sin embargo, es precisamente sobre esta carencia que se articula un ideal de familia, en el que la figura paterna se sitúa en una posición fundamental en la vida afectiva de las niñas.

*“A mi, mi Papá significa harto, significa más que mi mamá, yo le doy todo mi corazón, porque yo lo quiero taanto, que le doy todo mi corazón, yo cuando vivía con mi Papá, que hace tiempo que no lo veo, ahora yo me voy con él por un.... Así, yo con mi Papá y yo vivía con mi Papá, yo cuando vivía con mi Papá le administraba la plata porque él tomaba mucho, y tomaba...”*

*“Para mi, mi Papá significa cosas muy importantes, ¿Cómo que? Mi corazón completo, yo lo quiero tanto pero igual, hacen tres años que no lo veo, porque se separó de mi mamá ¿y donde está tu Papá ahora? Está en Antofagasta, pero mi mamá no nos deja verlo, porque se separó de mi Papá porque tomaba droga “*

Para aquellas niñas que son madres, los hijos juegan un papel fundamental en sus vidas, vivenciándose como un rol al que se tienen que dedicar y por el cuál se tiene que madurar. Son los hijos, los que muchas veces permiten otorgar sentido a la vida, ocupando un lugar fundamental en éstas.

*“Eee, bien...creo que todavía me falta mucho por vivir todavía y si he madurado porque el tema de ser mamá es difícil, es difícil porque ya todo cambia, ya no soy la misma niña que era antes, ahora ya tení que ver por tu hija, no tení que ver por ti no mas, yyy bien. Porque si retrocediera el tiempo estaría diciendo, yo creo que pucha, no estoy conforme con mi hija o con lo que estoy haciendo ahora...y no po, yo estoy bien así como estoy.”*

*“¿Qué significa tu hijo? Mucho po, es lo más lindo que tengo en la vida, lo más hermoso, todo, todo, todo.”*

El diagnóstico inicial realizado por los profesionales del equipo de Opción da a conocer que uno de los aspectos que caracterizan a estas niñas, es la “situación de calle” en la que se encuentran. Sin embargo el hogar y el entorno familiar, se significa por las niñas como un espacio en el que es agradable estar, y en el que se encuentra un espacio de contención y tranquilidad.

*“En mi casa, en mi pieza. Porque con mi mamá en la pieza conversamos, van mis amigas, eso”.*

*“En la casa de Hospicio, ahí, me siento bien ahí, porque ahí fue igual donde me crié, taba chica, como que hago...no lo que yo quiero, sino que igual puedo tomar lo que quiero, me siento mas tranquila así, no se, mas confianza, no tanta bulla, me gusta estar ahí, cuando voy para allá me gusta”.*

Respecto a aquellos aspectos negativos que las niñas perciben en las dinámicas familiares, estos tienen que ver principalmente, con la relación con la madre y hermanos. Se valora negativamente los retos y enojos de la madre, así como las peleas con los hermanos.

*“Cuando mi Mamá nos reta o cuando esta cabra chica me muerde, a mi me carga cuando mi Mamá se pone a renegar, eso es lo que me carga a mi po’ ¿renegar como? Así, cabra lesa que dejai desordenao, porque a veces todo está desordenao”*

*“Que mi Mamá pelea así, que pelee con mi hermano mayor, que mi hermano me pegue”.*

*“Cuando mi Mamá se pone a pelear así, y se pone a retarnos porque tenemos la pieza desordenada y se pone a decirnos puras cuestiones”.*

## **b) Significación y rol de otros significativos**

Aparte de las figuras parentales, las niñas, sujetos de atención del programa ESCI Iquique, dan cuenta de otras personas que ocupan un lugar importante dentro de sus vidas afectivas. Respecto a estos otros significativos, es la familia nuclear y extensa, para algunas, la que vuelve a emerger en este rol. Sin embargo un número importante de niñas, sitúa en este lugar, principalmente, a amigos o amigas, que han sido un apoyo importante, sobre todo en momentos difíciles.

*“Para mí los que son importantes son mi hermano, mi sobrina, son la cosa más importante que hay en mi vida, que me alegra el corazón, mi hermana, mi sobrinita, mi mamá, mi Papá (otra dice hay que tierna!!) toa mi familia”.*

*“Yo tengo un amigo que es buceador, me quiere como su hija po’ y me trajo loco, y hoy día yo le pasé esos locos a mi mamá pa` que cocinara, comimos loquitos y yo le dije a mi mamá, y me sirvió altiro, mamá, mamá, voy a volverme loca!!!”*

*“Mi compañera, porque ella me ayuda, yo la ayudo a ella, mi abuelita porque ella me ha enseñado too lo que yo se.”*

## **c) Percepción de las instancias educativas formales**

Las niñas dan cuenta de la escuela como un espacio que le permite sociabilizar y jugar con sus pares. Así también, se valoran algunos ramos y contenidos impartidos por el establecimiento educacional. Pero principalmente, la escuela es la instancia que otorga los aprendizajes necesarios para poder tener en el futuro una profesión o trabajo. Las niñas reportan que el cumplir con los años de

enseñanza escolar obligatorios, son indispensables para su inserción en el mercado laboral.

*“Si e importante...que no sé, aprendía, aprendí muchas cosas...Como una etapa de la via...o sea, por mi si pu, por que yo ya....no puedo ir a lo que antes yo ya, no pueo jugar, nada. Por mi embarazo”*

*“Estoy en el colegio porque ahí veo a mis amigas, porque mi mamá no me deja salir, así las veo ahí.”*

*“Yo pesco el libro así, y digo a la tía, tía puedo escribir este cuento? Es que algunas veces en los libros hay cuentos de tres hojas o de cuatro hojas y llenas y a mi me gusta escribir.”*

*“La materia que más me gusta es la sociedad. Me gustan los planetas.”*

*“Si no vamos al colegio no podemos tener profesión, allí me enseñan a leer a escribir, eso”.*

*“Igual es importante porque hoy en día hasta pa barrer las calles piden cuarto medio. Igual uno aprende harto po, porque si uno no fuera al colegio uno no aprendería a leer, ni a escribir ni a nada po...no va tener educación”.*

En relación a la escuela como espacio de sociabilización, ésta es percibida por las niñas como un lugar en el que pueden reafirmarse frente a su grupo de pares, y desarrollar habilidades sociales de liderazgo tales como ser parte de la directiva o tener responsabilidades al interior de la escuela.

*“Igual lo disfrutamos harto, porque como yo soy jefa de aseo en el curso.”*

*“Yo en el curso soy de la directiva, yo mando a los niños.... Yo soy presidente en el curso”.*

*“Yo mando a los niños, oye siéntate por favor!!! Podís sentarte que estamos en la clase. Podís dejar que dejen... yo me tengo que preocupar por tener una sala limpia”*

Respecto a los problemas que se evidencian al interior de la escuela, se encuentran las relaciones que las niñas establecen con la disciplina y las figuras de autoridad y algunas normas disciplinarias del colegio. En ocasiones, las niñas perciben que las sanciones poseen objeto y sentido, en ciertos comportamientos de ellas que justifican ciertas medidas disciplinarias. Sin embargo, en otras ocasiones, las sanciones parecen sin objeto e injustificadas.

*“Me mandaban a...a buscar pa hablar con el orientador...ni me recuerde. Porque me portaba mal pu. si, me mandaban a buscar con él. No, que era repesao”*

*“A mi cuando los profesores me retan, cuando me mandan citación. Cuando la profesora es cariñosa y cuando la profesora es enojona, se enojaba con nosotros, y mandaba las comunicaciones, todas esas cosas.”*

*“Cuando los profesores nos retan, porque a veces los niños hacen algo y nos echan la culpa a nosotros po”.*

*“Y cuando la profesora nos manda citaciones y los niños dicen, hay no he hecho na, no he hecho na”.*

Es importante mencionar que la escuela, para un número importante de niñas, se posiciona, junto con el hogar, como un lugar de contención y en el que se sienten cómodas y tranquilas.

*“A mí en la escuela que tengo más mi amiga y comparto más con ella”*

*“Me gusta estar en el colegio”*

Por último, respecto a la razones de la deserción escolar, cabe destacar que en general, las niñas se responsabilizan por haber dejado los estudios, en cuanto habrían dejado el colegio por “flojera” o falta de motivación por asistir a éste.

*“ ¿ Por qué dejaste el colegio? por floja, por floja (...) no si me levantaba, iba al colegio y no me gustaba ir mucho”.*

#### **d) Percepción de sí mismas**

Respecto a la percepción de sus edades cronológicas, las niñas en su mayoría, dan cuenta en las entrevistas de un deseo de tener una menor edad de la que actualmente tienen. Una de las razones que argumenta este deseo, dice relación con obtener más preocupación y cariño. Así también, el deseo de ser menor tendría un objetivo reparador, en cuanto se intentaría ser otras personas cambiando los errores cometidos.

*“A mi me gustaría retroceder el tiempo, como si estuviera dos meses pa que me quieran mas como quieren a mis hermanos, porque a mi hermano le hacen cariño, lo tira parriba”.*

*“Como a un año porque cuando tenga esa edad pa tratar de ser como otra persona”..*

*“... me gustaría ser todavía chica mas...como tres años volver a vivir si es que yo recuerdo de los tres años en adelante que fueron los momentos que puedo decir*

*mas felices de mi vida...pero como hasta los nueve no más...mas allá no me gusta”.*

Respecto a lo que las niñas valoran o no de ellas mismas, son dos los elementos que configuran esta dimensión: el cuerpo y las habilidades interpersonales. De esta manera, las niñas, para dar cuenta de su conformidad o no con ellas, se refieren a sus atributos corporales y a sus habilidades relacionales con los otros. Especialmente en la percepción que ellas establecen de su cuerpo, y que determina en gran parte la percepción que tenga de sí mismas, interviene significativamente la opinión de otros, en especial el grupo de pares.

Cabe destacar también, que para referirse a lo que les gusta o no de ellas mismas, intervienen elementos valóricos, tales como el decir la verdad o ser responsable.

*“No, no me gusta mi cuerpo todo también todo no,. porque algunos niños me molestan por el trasero”*

*“Mi iniciativa, eso... Es queeee, si a mi me dicen algo soy como muy...no me quedo callada en nada, me entiende...si tengo que hacer algo en la mañana que aquí que allá pero igual me levanto, eso me gustaría cambiar“*

*“Yo igual soy buena amiga....La cintura, que soy simpática, hay muchas cosas que me gustan.*

*Me gusta la edad que tengo pero...ahí no mas...porque ahí no mas, porque me molestan po' es que tengo mucho cuerpo pa los catorce años ahí po mi familia...por eso me encierro en la pieza“*

*“Lo que yo no me gusta como de mi es que yo digo algo y no lo cumplo así, eso no me gusta...como que me comprometo a algo y no lo hago ay! No sé...como soy...o sea del cuerpo físico...sí me siento bien”*

*“Yo soy sincera, digo la verdad, lo que tengo que decir”*

*“A mi lo que me gusta de mi es que soy bonita y que yo soy sincera, me gusta decir altiro las cosas no guardármelas, porque si me las guardo después va a ser peor pa’ mi y va a ser un muro así, y después voy a andar puro discutiendo por eso yo soy sincera así y decir la verdad.”*

En lo que refiere a la percepción de las niñas de sí mismas, es relevante dar cuenta de la capacidad que éstas tienen de reflexionar en torno al futuro y como es que éstas se ven en él. Si bien a algunas niñas les dificulta el proyectare en un margen de tiempo amplio, en general, emerge con fuerzas el deseo de estudiar, con el objeto de ser una profesional.

De esta manera, el proyecto de futuro principalmente está relacionado con los estudios. Sin embargo, se tiene conciencia que es un anhelo difícil de cumplir, en particular por el nivel socio-económico del que son parte.

*“Eeeeh bien, no me veo mal. Porque la forma de pensar que pienso acá, creo que me va a servir mas adelante, me veo bien si, me veo siendo una gran profesional y tener un título en mis manos”*

*“Yo me veo como todo una profesional, yo quiero ser secretaria”*

*“A mi me gustaría que me pagaran los estudios porque mas adelante nosotros podemos estar en mala situación, mas encima el gobierno es re este, porque nosotros no tenemos plata pa pagar y después igual hay que pagarle, pero eso esta bien po’, pero ellos tiene que pagar too y nosotros después igual se la pagamos no mas”*

Por último cabe mencionar que también emerge con fuerza como proyección, en las niñas, el tener hijos y formar una familia.

*“No se yo creo que voy a tener una familia”*

*“Voy ha estar con el Joan, viviendo en una casa, los dos y con hijos...”*

#### e) La Explotación Comercial Sexual Infantil (ESCI)

En primer lugar respecto a la ESCI, es relevante mencionar que constantemente en el discurso de las niñas, emerge el relato en el que ellas dan cuenta que los niños y niñas no deben trabajar, ya que son los padres los responsables de garantizar el bienestar socioeconómico y socio afectivo de los niños y niñas. Es importante relevar al respecto, que las niñas no hacen grandes distinciones en su discurso, entre el trabajo infantil y el comercial sexual infantil, muchas de las veces homologándose en sus causas y consecuencias.

*“Emmmm, mas pienso en las mamás o en los padres de esos niños, porque igual fome pa` los padres que anden así pidiendo en la calle, que las niñas se empresten pa` esas cosas y que esta mal po...pero si no tienen otra cosa que hacer. ah no po, eso está mal...pero si es que no encuentran un trabajo...es que no creo tampoco que no haya trabajo para las personas, porque así como se dice el que no quiere trabajar yyy , si esta mal, o sea vender el cuerpo eso esta mal.”*

*“Los niñitos que andan en la calle deberían pescarlos a toos y llevarlos pa alguna parte porque se arrancan de su casa...es culpa de los padres igual porque de repente los pegan así.”*

*“No yo encuentro que esta mal, por ejemplo yo conozco unos niños que trabajan en el Terminal, a unos niños chiquititos no sé si los han visto, que trabajan bailando tecno, y no sé me da rabia, porque qué están haciendo los papás con ellos po, o sea hay algunos niños menores de edad así, que trabajan por necesidad, por ayudar que sus papás tienen problemas así, algunos que tienen la*

*necesidad de trabajar pero hay algunos otros que, por ejemplo menores chiquititos de cinco o seis años, de tres años también, es que se supone que uno debería trabajar hasta ya terminado sus estudios pero...menores de edad hay algunos que no deberían trabajar pero tienen la necesidad. Hay algunos que no tienen familia y hay algunos que también trabajan y estudian, otros que tienen que sostener a la misma familia.”*

Por otra parte, las niñas dan cuenta que la iniciación en ESCI está ligada por una parte, a la visualización de una necesidad material. Estas necesidades, la mayoría de las veces, dicen relación con necesidades básicas que las niñas deben suplir, tales como alimentación, vestuario o bien, el cuidado de los hijos.

*“Yo lo haría, pero es que, o sea...por ganar...mejor...me pongo en una esquina y gano mas plata po...pero es que tampoco no es el único método de así de tener que trabajar en una shoperia no po, también podía trabajar en una feria, hay hartas maneras de trabajar para sostener a una familia...no solo vender su cuerpo...no solo trabajar en una shoperia...esa es mi manera de...”*

*“Pero por ejemplo si una niña es menor de edad y tiene una guagua y no tiene por ejemplo leche o pa los pañales, tiene que ir a vender su cuerpo o tener que trabajar en shoperias”*

*“Eee..ellos tienen que salir y los mandan po y también tienen necesidades de estudiar, de hacer algo en la vida es que por ejemplo yo igual me pongo en el caso de los niños y hay algunos que no les gusta, pero hay otros que lo hacen por necesidad, otros porque no tienen necesidad y lo hacen que es malo eso que vendan su cuerpo por plata...(¿es malo pa la niña?...¿porqué crees tu que es malo pa la niña?) porque lo mismo que la estén mandando a pedir plata y a ellas no les gusta hacer eso.”*

Es relevante destacar, además, que existe una estrecha relación entre la situación de ESCI y consumo de drogas. La principal relación se establece en cuanto una de las razones en el inicio en ESCI es el consumo de drogas. En este caso, el bien intercambiable son las drogas o el dinero para éstas.

*“Yo creo que esta mal porque es pa comprarse otras cosas y no pa algo que les sirva a ellos, eeh lo que es droga, marihuana eso...que trabajen por eso.”*

En el relato de las niñas emergerían las figuras parentales como actores relevantes en la situación ESCI, en cuanto enviarían a los hijos para obtener dinero.

*“Yo creo que deben sentirse mal igual po, porque ellos igual tienen deseos po, ellos igual de repente, hay algunos niños que igual trabajan, que los mandan sus papás a pedir plata o haciendo otras cosas peores que trabajar en el terminal o algo, igual ellos tienen deseos de ...por ejemplo hay algunos que trabajan toa la cuestión y chicos y no pueden estudiar...de repente esa plata en vez de ir los papas...trabajar y toa la cuestión y mantenerlos ellos...es como que los niños al final mantienen a los papás po, no me parece bien.”*

En el relato de las niñas, trabajo infantil y ESCI, se relacionan estrechamente.

*“Igual una shoperia es como...uno no se viste así como usted dijo, así como nosotros, un poco mas tapao, no po, uno ve la mujeres andan toa descota o muestran como pechuga...igual tienen que aguantar...hay algunas que las que no les gusta tienen que aguantar de que la anden manoseando o pa ganar mas plata, o sea mas allá que atender una mesa...van mas allá...o sea mas íntimo po...pa poder ganarse algo mas...pa poder ganar mas plata...yo creo que es mas riesgoso po...porque igual está uno vendiendo su cuerpo.”*

## **f) Responsabilización en la ESCI**

Es significativo advertir que las niñas no se visualizan como víctimas, en cuanto se atribuyen la responsabilidad de la situación de ESCI, explicando su involucración en la misma, como un momento en el que ellas tomaron la decisión sin ser obligadas por nadie. En este sentido, la ESCI posee para las niñas una connotación positiva —a pesar de lo doloroso y traumático de la situación— en cuanto permite generar principalmente, autonomía económica y tener acceso a bienes materiales a los que antes no se podía acceder.

*“O sea, a mi no me tocó, por que yo quise trabajar, a mi nadie me obligó. O sea, por una parte entré yo por que por una parte bien po..y...y...ya falta na po. Por que si estaría no estaría ahí, ehh otra situación señorita, no estaría trabajando.”*

*“No se po, es que igual a algunas les da por trabajar en unas shoperias pero hay algunas que igual lo hacen porque ellas quieren, porque les gusta, como hay algunas que también no les gusta, algunas pueden que la hagan por gusto o por un placer que les gusta así...mmm..no se es que yo encuentro que es lo mismo...”*

## **g) Experiencia de las niñas en el programa ESCI Iquique y otras instituciones**

Las experiencias de las niñas en instituciones del Estado y en el Proyecto, están significadas principalmente desde el orden de lo afectivo. Especialmente el Proyecto ESCI Iquique, se muestra como un espacio en el que otros actores como los tíos, tías y profesionales llegan a conformar modelos de significación en sus vidas, se sienten apoyadas y motivadas para cumplir deseos, otorgándoles aquello que no tienen en sus hogares. Principalmente el apoyo que las niñas más valoran,

es el que se refieren al estudio. Así también, se valoran positivamente los espacios de recreación.

*“A mi me fascina venir pa ca’, porque las tías me tratan bien y porque toos los niños que estan acá algunas veces tienen problemas y nos tratan bien y nos apoyan po’ “*

*“Nos apoyan en todo, en los cuadernos, porque gracias acá yo tengo buenas notas en el colegio”*

*“Porque la tía X nos ayuda a hacer las cosas, porque gracias a ella yo me saqué un seis dos en la pruea de Papelucho, gracias a ella a última hora me pasaron el libro y lo leí po’.”*

## **Caracterización de Niños Sujetos de Atención del Programa ESCI Iquique**

### **a) Percepciones y significados en torno a la familia**

A diferencia de las niñas, la familia es una temática particularmente difícil de abordar con los niños varones, especialmente la familia nuclear. Por esta razón, la información que emerge resulta ser descriptiva, obstaculizando la obtención de significaciones en torno a esta dimensión.

Si bien a nivel discursivo los niños relatan que la familia es lo más importante en sus vidas, cuando se les pregunta por sus otros significativos, la resistencia a tratar el tema es evidente. Cabe destacar además, que al preguntárseles por aquellas personas más importantes en sus vidas, son personas de la familia extensa las que ocupan ese lugar.

*“A ver que significan, son algo importante lo mas importante y eso, y eso explica todo”.*

*“¿Quienes han significado algo en tu vida...?”*

*Nadie, no*

*¿Y de tu familia o amigos?*

*Nadie, mi prima que la quiero mucho, mas que a los otros.(...)*

*¿Porqué ella ha sido importante?*

*Porque me quiere*

*¿Cómo ha sido su relación?*

*Como hermanos”*

Es importante relevar, que al igual que las niñas, los niños varones representan la casa y el hogar como un espacio en el que les gusta estar, en el que se sienten cómodos y tranquilos.

*“¿En que lugar te gusta estar, en el fondo donde tu te sientes cómodo, seguro?”*

*En mi casa (...)*

*¿En la casa de tu tía?*

*Si*

*¿Por qué?*

*Por que si”*

## **b) Percepciones de las instancias educativa formales**

Los niños valoran positivamente la escuela. En especial, emerge la figura del profesor y la escuela en cuanto aportadores de conocimientos.

*“Oh, en lo positivo, igual me han enseñado hasta cosas en el otro tiempo no se (...). Son muy desordenados, son chantas, los compañeros, me gusta los profesores, o sea en general, no que son buena onda y ...”*

Independiente de lo motivante o no que se pueda considerar el asistir a la escuela, los niños dan cuenta de un sentido de responsabilidad y deber asociado a la concurrencia a la misma.

*“¿Y que te motiva a ti a ir al colegio? No, pero igual tengo que ir, porque tengo que terminar, el cuarto medio, igual me quedo afuera, bueno eso era antes ahora ya no.”*

### **c) Percepción de sí mismos**

Los niños se sienten cómodos con la edad que tienen, a diferencia de las niñas, quiénes, en general, desearían ser menores.

*“¿Como te sientes con la edad que tu tienes? Estoy bien así. ¿Te sientes cómodo? Si.”*

A diferencia de las niñas, la figura corporal no emerge con fuerza en el relato que los niños hacen de sí mismos. Son atributos de la personalidad, lo que les permite caracterizar sus fortalezas y debilidades. Así también, la dimensión valórica sería una fortaleza que ellos visualizarían en sí mismos.

*“Si tuvieras que describirte, es decir, decirles a otros como eres tú, que dirías de ti mismo? Alegre simpático, sincero, sencillo. Y lo malo o lo que no te gusta? (...) a veces muy rencoroso, medio enojón”*

Respecto a las proyecciones de los niños varones, los estudios y el trabajo se posicionan en un lugar fundamental. De esta manera, dar continuidad a los estudios e insertarse en el mercado laboral, en algún área que les guste, resultan sus principales imágenes del futuro.

*“¿Cómo te vez en diez años más, que te ves haciendo? Trabajando*

*¿En qué? Guía turístico, o en la peluquería.”*

*“¿Qué te gustaría lograr que metas te gustaría alcanzar? Mi meta de ahora es terminar mis estudios perfeccionarme más“*

#### **d) Percepción de la ESCI**

Al igual que con la dimensión familiar, la temática ESCI es sumamente difícil de abordar con los niños, toda vez que niegan algún involucramiento en la temática. Al respecto y sólo desde la posición de otros que han estado en situación de ESCI, se puede advertir en el relato una valoración negativa y cierta responsabilización de los padres en el involucramiento en la ESCI.

*“Yo veo, que es malo, es culpa de los padres, que son irresponsables, si ellos estuvieran no sería así. ¿Así cómo? No tendrían que estar en esos lugares, son malos”.*

Así también, se visualiza cierta relación entre la ESCI y el consumo de drogas.

*¿Crees que hay relación entre este problema y consumo de drogas?. Dice entre la prostitución infantil y consumo. Si.*

#### **e) Acerca del Programa ESCI Iquique**

Respecto al Programa ESCI Iquique, los niños hacen una valoración positiva de éste. El elemento que se recalca mayormente, es aquel de la entrega de confianza del equipo a los niños.

*“Me gusta harto, igual la confianza que te entregan y eso, todo, no tengo nada malo o negativo”.*

## Matriz de sistematización: Caracterización de niños y niñas

Dimensión de análisis	Niñas	Niños
Familia	Valoración de la unidad familiar y espacios sin conflictos Representación de la figura materna idealizada Atribución de sentido de los aspectos negativos Representación de la figura paterna a partir de la ausencia Hogar como espacio de contención	Temática difícil de abordar Hogar como espacio de contención
Otros significativos	Familia nuclear Familia extensa Amigos	Familia extensa
Escuela	Percepción del colegios como espacio de sociabilización Necesaria para la inserción el mercado laboral Desarrollo de liderazgo Valoración negativa de la disciplina y las figuras de autoridad Espacio de contención	Valoración positiva, adquisición de conocimientos Valoración de la figura del profesor Sentido de responsabilidad asociado al colegio
Percepción de sí mismos	Deseo de tener menor edad Relevancia de la figura corporal Énfasis en habilidad interpersonales Dimensión valórica Proyecciones en el estudiar, ser profesional y formar familia	Conformidad con la edad actual Atributos de la personalidad Dimensión valórica Proyecciones en el estudio y trabajo
ESCI	Iniciación asociada a necesidades básicas Relación entre ESCI y consumo de drogas Padres actores relevantes ESI y trabajo infantil Responsabilización de la situación ESCI	Valoración negativa Responsabilización a los padres ESCI y consumo de drogas
Programa de intervención	Significaciones afectivas Apoyo, principalmente en los estudios	Valoración positiva

## **VII.- SISTEMATIZACIÓN DEL MODELO DE INTERVENCIÓN**

La sistematización del programa de intervención, ha sido abordada desde la información entregada por el equipo de trabajo del programa ESCI Iquique, a través de las entrevistas y encuestas realizadas.

### **a) Concepción de ESCI:**

El equipo de trabajo del programa ESCI Iquique, entiende la Explotación Sexual Comercial como una vulneración a los derechos fundamentales de los niños y niñas, la cual se caracteriza por la utilización de un niño o niña, con fines sexuales por parte de un adulto a cambio de una retribución. En esta utilización del niño o niña, hay una relación de poder desigual, en la que el adulto que se encuentra en la posición de dominación, visualiza la especial situación de vulnerabilidad en que se encuentra el niño o la niña y se aprovecha de esta condición, estableciendo un contacto sexual de cualquier tipo, a cambio de dinero y/o especies. Las principales consecuencias de esta problemática se relacionan con el apego inseguro, la falta de figura vincular y el quiebre de la posibilidad de establecer relaciones con adultos basadas en la confianza y el respeto mutuo.

### **b) Niños y niñas sujetos de atención:**

El equipo de trabajo, al caracterizar a los niños y niñas sujetos de atención, da cuenta de algunos atributos particulares. Principalmente, se refiere que estos niños y niñas poseen grandes carencias afectivas, por lo que la necesidad de apoyo y de vincularse con otros significativos, es algo que buscan a la hora de ser parte del programa de intervención.

Así también, otra de las características, es que son niños y niñas parentalizados, que han cumplido el rol de padres y madres en sus hogares, haciéndose cargo, por ejemplo, de sus hermanos menores o del sostén económico del grupo familiar.

Un atributo importante de los niños sujetos de atención del programa ESCI Iquique, es que a partir de historias de abuso y al ser sido víctimas de ESCI, son niños altamente sexualizados, lo que les dificultaría la relación con los otros pares y con otros adultos.

Así también el consumo de drogas es frecuente en los niños y niñas sujetos de atención. De igual forma, las enfermedades de transmisión sexual.

#### c) Objetivos del programa de intervención

Respecto a los objetivos del programa, el equipo refiere que estos están dirigidos hacia la interrupción y reparación de la situación de ESCI.

El proyecto se plantea como un espacio donde niños y niñas puedan desarrollarse como sujetos de derecho, reparando el daño al que han estado expuestos al estar en situación de ESCI. Se espera trabajar un vínculo sano con adultos significativos y preparar al niño y niña para un rol adulto protector.

#### d) Acerca de la metodología y herramientas de intervención

Acerca de las intervenciones realizadas en el programa ESCI Iquique, el equipo plantea la conjunción de una serie de herramientas de intervención de carácter individual, a partir de las psicoterapias, las que se complementan con intervenciones de tipo comunitarias y grupales.

Respecto a las intervenciones de tipo comunitarias, el programa ESCI Iquique cuenta con el apoyo de equipos multisectoriales como educación, justicia, salud, etc.

Respecto a las etapas en las que se desarrollan las intervenciones del programa ESCI Iquique, el equipo refiere cuatro grandes etapas, las cuáles, aunque no son generalizables a todos los niños y niñas sujetos de atención, son las más recurrentes.

#### Etapa 0: Generar demanda o motivo de consulta

Parte importante de los niños sujetos de atención del programa ESCI Iquique, asisten a él por medidas proteccionales. Según lo referido por el equipo del programa, algunos de los niños y niñas sujetos de atención asistirían en un inicio obligados al programa de intervención. Ante esto, parte importante del trabajo realizado por el equipo de trabajo es generar un motivo de consulta con los niños/as, de manera de generar y realizar, sobre todo para lo que refiere a la psicoterapia individual, un proceso de intervención eficaz.

#### Etapa 1: Restauración de necesidades básicas

Otra de las etapas del programa de intervención, dice relación la restauración de necesidades básicas, tales como alimentación, vivienda y vestuario.

#### Etapa 2: Intervención con foco en lo afectivo

Esta etapa, dice relación con trabajar en torno a procesos afectivos de niños y niñas. Principalmente esta etapa está orientada a restaurar vínculos con las figuras de apego importantes, generar vínculos sanos con adultos significativos y preparar al niño y niña para un rol adulto protector.

Así también parece importante trabajar, en torno a la sexualización de los niños, generando estilos relacionales sanos con aquellas personas del sexo opuesto.

#### Etapa 3: Evaluación

El proyecto además posee mecanismos de seguimiento y evaluación de las acciones realizadas.

Estas evaluaciones se dirigen principalmente a dos aspectos: Planes de intervención, que se refiere, en su generalidad, al tratamiento individual que contendría los objetivos terapéuticos en distintas áreas del programa. Y por otra parte monitoreo de los casos, en reuniones semanales de equipo, salidas a terreno o visitas a las familias de los sujetos de atención ESCI.

#### e) Buenas prácticas

En relación a las buenas prácticas del proyecto, el equipo visualiza en conjunto que en el programa existen buenas prácticas. La gran mayoría sostiene que el equipo de trabajo posee una gran flexibilidad, eficiencia y proactividad para trabajar, aludiendo a buscar soluciones en equipo, orden con los registros en los casos a tratar, horizontalidad con la Dirección, entre otras. Del mismo modo, se sostiene un escenario de crear consenso en las estrategias de intervención, por ejemplo en las duplas de trabajo. Asimismo, es relevante mencionar las sesiones de autocuidado que permitirían una mayor consolidación del equipo y una mayor confianza para enfrentar soluciones y estrategias de diversa índole.

## **RESPECTO AL ENFOQUE DE GÉNERO Y LA INTEGRACIÓN DEL GÉNERO EN EL PROYECTO ESCI IQUIQUE**

### a) Diferencia entre niños y niñas:

La principal diferencia que el equipo de trabajo del programa ESCI Iquique percibe entre los niños y niñas sujetos de atención, es la mayor resistencia de los niños varones de asistir al programa. Al contrario, las niñas están más dispuestas a asistir y mantenerse en el proceso de intervención.

Así también, los profesionales visualizan otra diferencia fundamental entre niños y niñas sujetos de atención. Esta diferencia dice relación, con problemas en la identidad sexual, de la cual mucho de los niños que han estado en el programa han dado cuenta.

La situación anterior se generaría, ya que la situación de ESCI se produce en una etapa fundamental de identificación sexual de los niños. Los niños al tener historias de abuso, además de la ESCI, en la que los clientes en general son varones, se cuestionan el por qué siendo ellos hombres, se han vinculado con varones, generándose confusiones respecto a su identidad sexual.

### c) Respecto al enfoque de género e integración del género en el proyecto ESCI Iquique

Si bien el modelo de intervención es uno solo en el proyecto ESCI Iquique, existen grandes cuestionamientos en torno al poder mantener a los niños en el programa. Es posible visualizar ciertas prácticas de integración del género tendientes a incorporar diferencias y necesidades de niños y niñas, respecto a la forma en que éstos enfrentan la situación ESCI.

Una de estas prácticas se encuentra en los equipos de trabajo mixtos. El que los equipos de trabajo estén constituidos por personas de ambos sexos, ha sido una

medida que se ha tomado con el objetivo, de permitir identificación de género en las distintas actividades que se llevan a cabo, en las actividades que se realizan. Cabe agregar, respecto al rol de los educadores y terapeutas, que el equipo de trabajo percibe que los niños y niñas establecen un tipo de vínculo distinto con personas del equipo hombre y mujer. Lo relevante acá es notar que los niños idealizarían la relación con las profesionales mujeres, como un vínculo maternal idealizado, mientras que las mujeres por su parte, idealizarían la relación con los profesionales hombres, en cuanto está presente la fantasía de un vínculo paternal o de pareja idealizado.

Así también, existen ciertas actividades, específicamente talleres con contenidos diferentes para ambos géneros. En el ESCI Iquique se realizan talleres de educación sexual, con contenidos diferentes para niños y niñas.

Además, se trabaja como parte del proceso diferenciadamente en la construcción de autoimagen. Al respecto, en los niños se aborda la construcción de la imagen, incorporando elementos del rol de varón. Por su parte en las niñas elementos de la autoimagen que se abordan son aspectos del rol mujer.

Por último, una acción que diferencia los géneros son las evaluaciones del programa segregados por sexo, es decir cuánto se ha avanzado, generando indicadores por cada género.

#### d) Debilidades y fortalezas del programa

Las debilidades actuales del programa, percibidas por los trabajadores del programa ESCI Iquique, dicen relación principalmente con condiciones externas que obstaculizan el desarrollo del programa. Estos obstáculos, dicen relación principalmente con la estigmatización social asociada a la ESCI.

Otra debilidad percibida es diferencia de criterios y la toma de decisiones, a la hora de enfrentarse a opiniones distintas de otros programas en las que el niño también es sujeto de atención, ya que el énfasis y la mirada reparatoria es diferente al énfasis y la mirada proteccional, por ejemplo.

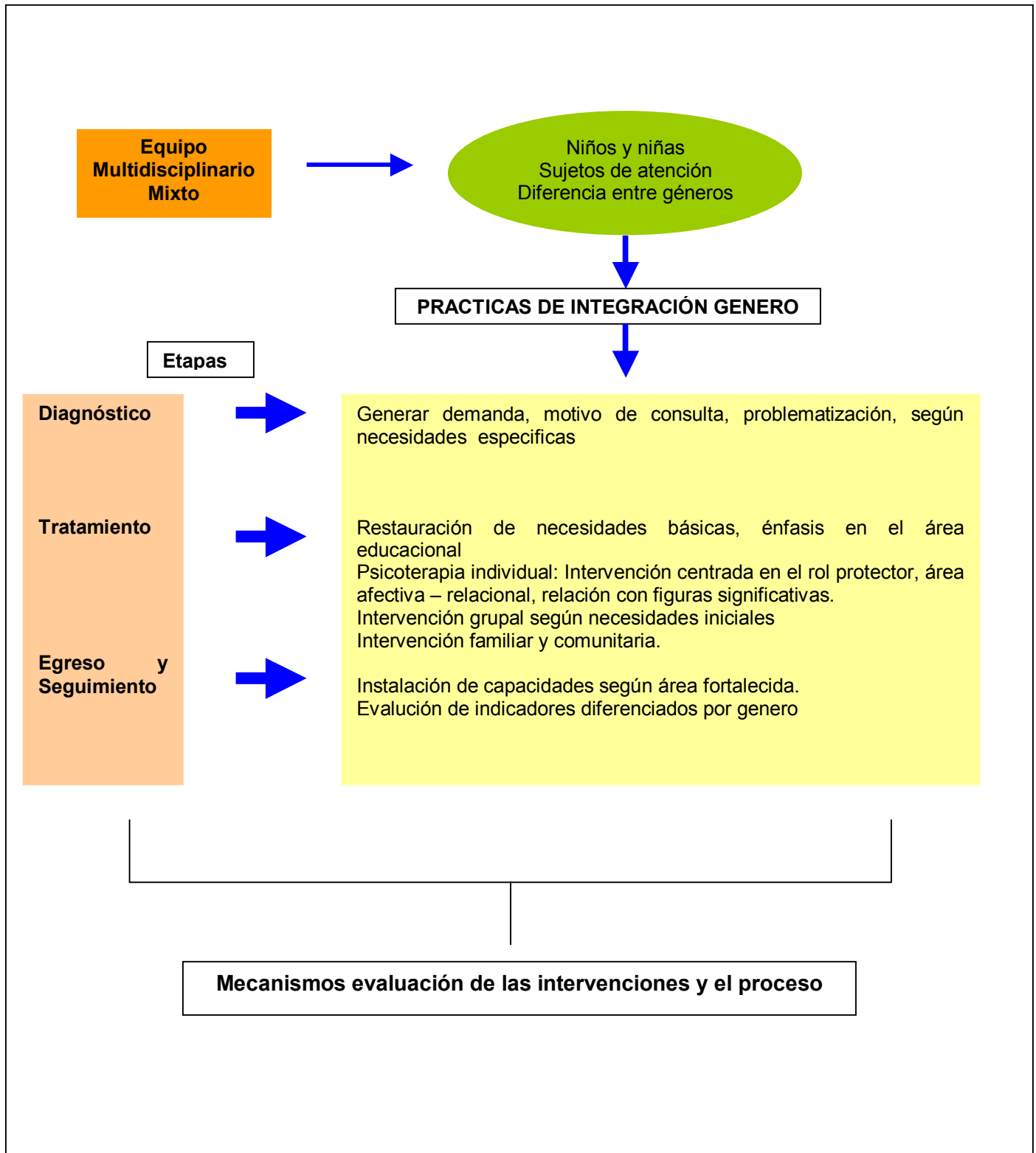
Por último, se visualiza como necesario, desarrollar más el área de talleres para los niños, generar temas grupales, y abordarlos de esta forma.

Respecto a las fortalezas se enfatiza principalmente el equipo de trabajo propiamente tal, especialmente la experiencia en el tema ESCI, que a partir de los años de trabajo ha adquirido. Se valora también que sea un equipo de trabajo multidisciplinario, condición que permite, según los entrevistados, poseer distintas perspectivas de análisis para una misma problemática.

Así también, como fortaleza se percibe la coordinación que el programa ha logrado con otras redes sociales, lo que ha permitido realizar un trabajo en conjunto a otras instituciones.

Además, los trabajadores consideran una fortaleza, las capacitaciones de las que han podido formar parte. Esto les ha permitido mejorar su desempeño en el lugar de trabajo.

## OBJETIVO: Abandono y reparación de la situación ESCI



## VIII.- CONCLUSIONES Y RECOMENDACIONES

En este apartado se dan a conocer algunas ideas que emergieron con fuerza durante el análisis de información y que son factibles de interpretación.

Se pretende con estas reflexiones finales, plantear algunas líneas de análisis y de acción en torno a la problemática ESCI y la práctica del proyecto ESCI Iquique.

Como primera línea de análisis es posible plantear, que en el desarrollo de la investigación, se ha podido establecer que los niños y niñas sujetos de atención del programa ESCI Iquique, presentan a la hora de establecer una caracterización de estos, ciertas percepciones y vivencias comunes.

Estas vivencias en común, dicen relación principalmente con una de las proyecciones e imágenes del futuro que emergen en los relatos de niños y niñas. Al respecto resulta interesante enfatizar que ambos géneros, se visualizan en un futuro no lejano cursando estudios secundarios, siendo el objetivo de esta proyección insertarse de la mejor manera posible en el mercado laboral, en cuanto se tiene conciencia que los estudios son un instrumento indispensable y requerido en el mercado para encontrar un trabajo.

Tanto niños como niñas, poseen una valoración positiva de la escuela, representándose ésta como un espacio en el que se les entregan los conocimientos necesarios para continuar estudios posteriormente o bien para conseguir algún tipo de trabajo.

Otra vivencia en común es que, en general niños y niñas, realizan una valoración positiva del programa a partir del apoyo que éste les ha entregado. Este apoyo, si se profundiza más, dice relación principalmente con los estudios, la colaboración que el equipo de trabajo les entrega a los niños y niñas sujetos de atención para continuar con su formación escolar o bien para que en ésta se obtengan mejores

resultados. Es en este sentido que es posible plantear que el programa estaría respondiendo, en esta línea de análisis, a una demanda de los sujetos de atención.

Por otra parte cabe mencionar, en la línea de las proyecciones de los niños y niñas, que en éstas últimas emerge una proyección que no parece estar presente en los niños varones. Ésta dice relación con el deseo de las niñas de tener hijos y formar una familia. En relación a esta proyección, cabe destacar que las acciones del proyecto ESCI Iquique, orientadas a generar en los niños el rol de adulto protector, parecen pertinentes y ajustadas por lo demás, con lo que se podría traducir en última instancia como una demanda terapéutica.

Es importante relevar que una de las diferencias principales entre niños y niñas, es la vivencia en torno a ESCI. Las diferencias, dicen relación por una parte con la resistencia de los niños varones a abordar el tema, al contrario de las niñas quienes se refieren y generan narrativas de su experiencia ESCI, estableciendo causas, sentimientos asociados y efectos de éstos. Los niños niegan el tema, no reconocen haber estado involucrado en él, por lo cuál la ESCI en los niños no se evidenciaría, sino sólo al referirlo en terceras personas. A esto se suma el bajo número de ingreso de niños varones al programa y la dificultad referida por el equipo para que éstos continúen en él.

Parte importante de estas diferencias entre niños y niñas, es que la ESCI es vivenciada por las niñas con culpa y responsabilización, en cuanto se plantean que el haber estado en situación de ESCI, fue una decisión autónoma y conciente. Sin embargo, desde una visión más lejana a la problemática, no situándose ellas como las personas involucradas en ESCI, visualizan a los padres como actores relevantes involucrados en la iniciación en la ESCI. Por su parte los niños, al referirse al tema ESCI, siempre desde otros, atribuyen la responsabilidad a los padres, quienes en una negligencia de su rol permiten este tipo de situaciones.

Se podría cuestionar a partir de lo anterior, si la atribución de los niños de la responsabilidad a otros, en este caso de los padres, es vez de ser un signo de reparación, no es un elemento más, de la negación de la vivencia ESCI. Cabe reconocer que es parte esencial del tratamiento de reparación que los niños y niñas se posicionen en el lugar de víctimas y reconozcan en la situación ESCI el abuso de poder. Sin embargo parece ser que la diferencia acá desarrollada, dice relación con estilo de vivencias distintos en torno a la ESCI, y no con momentos distintos en el proceso de reparación.

Por último, respecto a las diferencias a la hora de vivenciar la ESCI, se encuentran los ya mencionados conflictos entorno a la identidad sexual, específicamente en los niños varones. Estos conflictos serían particular de este género, y por tanto una necesidad a abordar por el programa específicamente en este grupo.

Las ideas antes planteadas, aluden a las principales similitudes y diferencias, encontradas a partir de la caracterización entre niños y niñas sujetos de atención del programa ESCI Iquique.

Ahora bien, resulta de particular relevancia, el reflexionar en torno a cómo el programa ESCI Iquique se hace parte y acoge esas diferencias antes desarrolladas.

Si bien, cómo se ha mencionado en el apartado que sistematiza el modelo de intervención, el equipo ESCI Iquique a podido desarrollar algunas acciones de integración del género y éstas han significado avances relevantes en torno a estas prácticas, parecen quedar ciertas acciones fundamentales pendientes.

De este modo, dado que la ESCI en los niños varones es evidente en la región, sin embargo, el programa no ha logrado la masividad de atención en comparación con las niñas, pareciera relevante generar acciones que pudiesen atraer a los niños que sufren esta problemática.

Pareciera pertinente realizar acciones dirigidas a la integración del género, es decir convertir las preocupaciones y experiencias de niñas y niños en parte integral del diseño, implementación, monitoreo y evaluación del programa ESCI Iquique, de manera que ambos géneros se beneficien por igual, evitando que se perpetúe la desigualdad.

En esta línea una primera acción, entendida como el primer paso para ejecuciones de orden más integral, podrá estar dirigida a difundir la problemática ESCI en el entorno cercano de los niños; familias, colegios, clubes, otras instituciones. Especialmente se recomienda ejecutar acciones hacia la visibilización de esta problemática en los niños, caracterizando el ESCI como una temática donde el abuso está presente, enfatizando que en ésta se pueden ver involucrados tanto niños como niñas. Se espera con esto que los niños, representen a partir del colectivo, esta problemática como algo que les puede suceder a ambos géneros, y que por lo tanto visualicen al programa ESCI Iquique como un proyecto que puede acoger su problemática.

Posterior a la acción anterior se aconseja, pensar en momentos de intervención específicamente a los niños, de manera de retener estos casos. Con lo anterior no se quiere decir que en un primer momento se genere un modelo diferenciado para los niños, sino que parece pertinente como marco de inicio reconocer sus necesidades y su manera diferente de enfrentar la problemática, haciéndola menos visible y explícita.

Por último, detectando aquellas necesidades diferentes, se espera que se sistematicen y se integren a las actividades, de modo de incorporálas a la planificación de acciones del programa, permitiendo con esto ejecutar acciones diferenciadas en talleres o bien en las psicoterapias individuales que ejecuta el programa ESCI Iquique.

## IX.-REFERENCIAS BIBLIOGRAFÍA

Affaires Étrangères et Commerce International Canada (s. f.). Extraído el 30 de mayo de 2007 desde:

[http://www.dfait-maeci.gc.ca/foreign\\_policy/human-rights/lwe5-mainstream-fr.asp](http://www.dfait-maeci.gc.ca/foreign_policy/human-rights/lwe5-mainstream-fr.asp)

Aracena, M., Castillo, R., Haz, A., Cusmille, F., Muñoz, S., Bustos, L. y Román, R. (s.f.): *Resiliencia al maltrato físico infantil*. [Versión electrónica]. Extraído el 10 de abril de 2007 desde:

[http://csociales.uchile.cl/publicaciones/psicologia/docs/resiliencia\\_maltrato.pdf](http://csociales.uchile.cl/publicaciones/psicologia/docs/resiliencia_maltrato.pdf)

Barudy, J. (1998). *El dolor invisible de la Infancia*. Buenos Aires: Paidós Ibérica.

Barudy, J. (2003). *Promover el buen trato y los recursos resilientes como bases de la prevención tratamiento de las consecuencias de la violencia humana*. [Versión electrónica].Extraído el 10 de abril de 2007 desde:

[http://www.peretarres.org/eutses/recursos/inauguracio\\_vio.pdf](http://www.peretarres.org/eutses/recursos/inauguracio_vio.pdf)

Bello, R. (1995). *Enfoque de género en sistemas de producción*. Iquique: RIMISP.

Cillero, M. (1999). *Evolución histórica de la consideración jurídica de la infancia y adolescencia en Chile* en: "Infancia en riesgo social y políticas sociales en Chile". Montevideo: IIN.

Hanetseder, C. (2002). *La perspective genre: obligation ou exercice libre*. [Versión electrónica]. Extraído el 24 de mayo de 2007 desde: [http://www.nfp40.ch/ergebnisse/fr/referat\\_04.html](http://www.nfp40.ch/ergebnisse/fr/referat_04.html)

Glaser, B. & Strauss, A. (1967). *The discovery of grounded theory: Strategies for qualitative research*. New York: Aldine de Gruyter.

IPEC (2001). ESCI en Sudamérica.

Marín, Alfonso H. (2006). *Vidas Invisibles*. Barcelona: Intervida World Allianze

Martínez Guzmán, V. (s.f.). *El reconocimiento como transformación de conflictos*. Cátedra UNESCO de Filosofía para la Paz Universitat Jaume I. Centro Internacional Bancaja para la Paz y el Desarrollo. Castellón, España. Extraído el 04 de Septiembre de 2006 desde:

<http://www.inter-mediacion.com/martinezguzman.htm>

MINTRAB (s.f.). *Explotación Sexual Comercial*. Extraído el 25 de mayo de 2007 desde: <http://trabajoinfantil.mtps.gob.sv/default.asp?id=14&mnu=14>

OIT-IPEC (s.f.a) *Explotación Sexual Comercial Infantil*: Paquete básico de información. [Versión electrónica]. Extraído el 22 de mayo de 2007 desde: [http://www.oit.org.pe/ipec/documentos/paquetebasico\\_esc\\_mex.pdf](http://www.oit.org.pe/ipec/documentos/paquetebasico_esc_mex.pdf)

OIT-IPEC (s.f.b) Formas de Trabajo Infantil: *Explotación sexual comercial*. Extraído el 22 de mayo de 2007 desde: <http://www.oit.org.pe/ipec/pagina.php?seccion=6&pagina=167>

OIT (2003). *Las buenas prácticas: Integrando el género en las acciones contra el trabajo infantil*. [Versión electrónica]. Extraído el 21 de mayo de 2007 desde:

[http://www.ilo.org/public/spanish/standards/ipec/publ/download/gendermainstreaming\\_2002\\_sp.pdf](http://www.ilo.org/public/spanish/standards/ipec/publ/download/gendermainstreaming_2002_sp.pdf)

OMS (2002). Informe mundial sobre la violencia y la salud, Organización Panamericana de la Salud, Washington, D.C. [Versión electrónica]. Extraído el 23 de septiembre de 2006 desde:

[http://www.paho.org/Spanish/AM/PUB/capitulo\\_1.pdf](http://www.paho.org/Spanish/AM/PUB/capitulo_1.pdf)

Paicabí (2004-2005). *Los Secretos del Eclipse: Explotación sexual comercial infantil*. [Versión electrónica]. Extraído el 22 de mayo de 2007 desde: [http://www.derechosdelainfancia.cl/docs/imgs/imgs\\_doc/279.pdf.cl/](http://www.derechosdelainfancia.cl/docs/imgs/imgs_doc/279.pdf.cl/)

SENAME (2004). Publicaciones: *Explotación Sexual Comercial Infantil 2*. [Versión electrónica]. Extraído el 15 de mayo de 2007 desde: <http://www.sename.cl/>

Strauss & Corbin (1998). *Bases de Investigación Cualitativa y Técnicas y Procedimientos para Desarrollar la Teoría Fundamentada*. Barcelona: Universidad de Antioquia.

Troncoso, C. (2004). *Las Entrevistas Semiestructuradas Como Instrumento de Recolección de Datos: Una Aplicación al Campo de las Ciencias Sociales*. Buenos Aires: Editorial AEF.

The World Bank (2002). “*The Business Case for Gender Mainstreaming*”, de *Integrating Gender into the World’s Bank Work: A Strategy for Action*. [Versión electrónica]. Extraído el 21 de mayo de 2007 desde: <http://siteresources.worldbank.org/INTGENDER/Resources/strategypaper.pdf>

UNICEF-Colombia, (s.f.). *Derechos de los Niños: Convención por temas*. Extraído el 22 de mayo de 2007 desde: <http://www.unicef.org.co/10-temas.htm>